



TÜRKİYE
YÜZYILI

100
TÜRKİYE CUMHURİYETİNİN YÜZÜNCÜ YILI

T.C.
ÇUKUROVA KAYMAKAMLIĞI
KURTTEPE BORSA İSTANBUL
İLKOKULU MÜDÜRLÜĞÜ

2024-2028
STRATEJİK PLANI

Adana-2024



En önemli ve verimli vazifelerimiz milli eğitim işleridir. Milli eğitim işlerinde kesinlikle zafere ulaşmak lazımdır. Bir milletin gerçek kurtuluşu ancak bu şekilde olur.

K. Atatürk

İSTİKLAL MARŞI



Korkma, sönmez bu şafaklarda yüzen al sancak;
Sönmeden yurdumun üstünde tüten en son ocak.
O benim milletimin yıldızıdır, parlayacak;
O benimdir, o benim milletimindir ancak.

Çatma, kurban olayım, çehreni ey nazlı hilal!
Kahraman ırkıma bir gül! Ne bu şiddet, bu celal?
Sana olmaz dökülen kanlarımız sonra helal...
Hakkıdır, hakk'a tapan, milletimin istiklal!

Ben ezelden beridir hür yaşadım, hür yaşarım.
Hangi çılgın bana zincir vuracakmış şaşarım!
Kükremiş sel gibiyim, bendimi çiğner, aşarım.
Yırtarım dağları, enginlere sığam, taşarım.

Garbin afakını sarmışsa çelik zırhlı duvar,
Benim iman dolu göğsüm gibi serhaddim var.
Ulusun, korkma! Nasıl böyle bir imanı boğar,
'Medeniyet!' dediğin tek dişi kalmış canavar?

Arkadaş Yurduma alçakları uğatma, sakın.
Siper et gövdeni, dursun bu hayasızca akın.
Doğacaktır sana va'dettiği günler hakk'ın...
Kim bilir, belki yarın, belki yarından da yakın.

Bastığın yerleri 'toprak!' diyerek geçme, tanı:
Düşün altında binlerce kefensiz yatanı.
Sen şehit oğlusun, incitme, yazıktır, atanı:
Verme, dünyaları alsan da, bu cennet vatanı.

Kim bu cennet vatanın uğruna olmaz ki feda?
Şüheda fışkıracak toprağı sıksan, şüheda!
Canı, cananı, bütün varımı alsın da hüda,
Etmesin tek vatanımdan beni dünyada cüda.

Ruhumun senden, ilahi, şudur ancak emeli:
Değmesin mabedimin göğsüne namahrem eli.
Bu ezanlar-ki şahadetleri dinin temeli,
Ebedi yurdumun üstünde benim inlemeli.

O zaman vecd ile bin secde eder -varsın- taşım,
Her cerihamdan, ilahi, boşanıp kanlı yaşım,
Fışkırır ruh-i mücerred gibi yerden naşım;
O zaman yükselerek arşa değer belki başım.

Dalgalar sen de şafaklar gibi ey şanlı hilal!
Olsun artık dökülen kanlarımın hepsi helal.
Ebediyen sana yok, ırkıma yok izmihlal:
Hakkıdır, hür yaşamış bayrağımın hürriyet;
Hakkıdır, hakk'a tapan, milletimin istiklal!

Mehmet Akif Ersoy

Sunuş



OKUL MÜDÜRÜNÜN SUNUŞU

Bir ulusun kalkınmasındaki en önemli etken, çağdaş bir eğitim yapısına sahip olmaktır. Gelişmiş ülkelerde uzun yıllardır sürdürülmekte olan kaynakların rasyonel bir şekilde kullanımı, eğitimde stratejik planlamayı zorunlu kılmıştır.

Çağdaş eğitimin tüm gereklerini eldeki kaynakları tüketerek sunma gayemiz, öğrencilerimizle birlikte aydınlık yolda dimdik yürümemize vesile olmuştur. Tüm dünyada daha önceleri başlayan çağdaşlaşma ve yenileşme çalışmalarıyla uyumlu bir şekilde eğitim alanında da bu tip eylemlerle mali, fiziki ve insani kaynaklardan daha verimli ve etkin yararlanarak akademik ve kurumsal gelişmeleri hızlandırmaktır.

Okulumuzda hazırlanan bu planın başarıya ulaşmasında, farkındalık ve katılım ilkesi önemli bir rol oynayacaktır. Bu nedenle çalışmanın gerçekleştirilmesinde emeği geçen stratejik planlama ekibi başta olmak üzere tüm paydaşlarımıza teşekkür ederiz. Ülkemizin sosyal ve ekonomik gelişimine temel oluşturan en önemli faktörün eğitim olduğu anlayışıyla hazırlanan stratejik planımızda belirlediğimiz vizyon, misyon ve hedefler doğrultusunda yürütülecek çalışmalarda başarılar dileriz.

Mehmet Cemal ATAY

Okul Müdürü

İÇİNDEKİLER

<u>SUNUŞ</u>	4
<u>Tablolar</u>	6
<u>Şekiller</u>	6
<u>Kısaltmalar</u>	6
<u>I. BÖLÜM</u>	7
<u>Stratejik Plan Hazırlık Süreci</u>	7
<u>II. BÖLÜM</u>	10
<u>Durum Analizi</u>	10
<u>Kurumsal Tarihçe</u>	12
<u>2019-2023 Stratejik Planın Değerlendirilmesi</u>	13
<u>Mevzuat Analizi</u>	13
<u>Program-Alt Program Analizi</u>	13
<u>Üst Politika Belgeleri Analizi</u>	14
<u>Faaliyet Alanları İle Ürün Hizmetlerin Belirlenmesi</u>	16
<u>Paydaş Analizi</u>	17
<u>Kuruluş İçi Analiz</u>	27
<u>Kurum Kültürü Analizi</u>	27
<u>Teşkilat Yapısı</u>	27
<u>İnsan Kaynakları</u>	27
<u>Teknolojik Kaynaklar</u>	28
<u>Mali Kaynaklar</u>	29
<u>Politik,Ekonomik,Sosyokültürel,Teknolojik,Yasal ve Ekolojik (PESTLE) Analiz</u>	29
<u>GZFT Analizi</u>	30
<u>Gelişim ve Sorun Alanları</u>	33
<u>Tespit ve İhtiyaçların Belirlenmesi</u>	34
<u>III. BÖLÜM GELECEÇE BAKIŞ</u>	35
<u>Misyon ve Vizyon</u>	35
<u>Temel Değerler</u>	35
<u>Amaç ve Hedeflere İlişkin Mimari</u>	36
<u>IV. BÖLÜM Amaç,Hedef,Gösterge ve Stratejiler</u>	37
<u>V. BÖLÜM Maliyetlendirme</u>	43
<u>VI. BÖLÜM İzleme ve Değerlendirme</u>	43
<u>İzleme ve Değerlendirme Sürecinin İşleyişi</u>	44
<u>EKLER</u>	45

Tablolar

- Tablo 1: Strateji Geliştirme Kurulu
- Tablo 2: Stratejik Planlama Ekibi
- Tablo 3: Temel Bilgiler Tablosu
- Tablo 4: Çalışan Bilgileri Tablosu
- Tablo 5: Okul Yerleşke Bilgileri
- Tablo 6: Program-Alt Program Tablosu
- Tablo 7: Mevzuat analizi Tablosu
- Tablo 8: Üst Politika Belgeleri Analizi
- Tablo 9: Faaliyet Alanları ile Ürün ve Hizmetler
- Tablo 10: Paydaş Listesi
- Tablo 11: Paydaş Önceliklendirme Tablosu
- Tablo 12: Paydaş Görüşme Listesi
- Tablo 13: İnsan Kaynakları Tablosu
- Tablo 14: Teknolojik Kaynaklar Tablosu
- Tablo 15: Çevre(PESTLE) Analizi Tablosu
- Tablo 16: Tespitler ve İhtiyaçlar
- Tablo 17: Maliyetlendirme Tablosu

Şekiller

- Şekil 1: Stratejik Plan Oluşum Şeması
- Şekil 2: Stratejik Planlama Modeli
- Şekil 3: Öğrenci Anketi Grafiği
- Şekil 4: Öğretmen Anketi Grafiği
- Şekil 5: Veli Anketi Grafiği
- Şekil 6: Organizasyon Şeması

Kısaltmalar

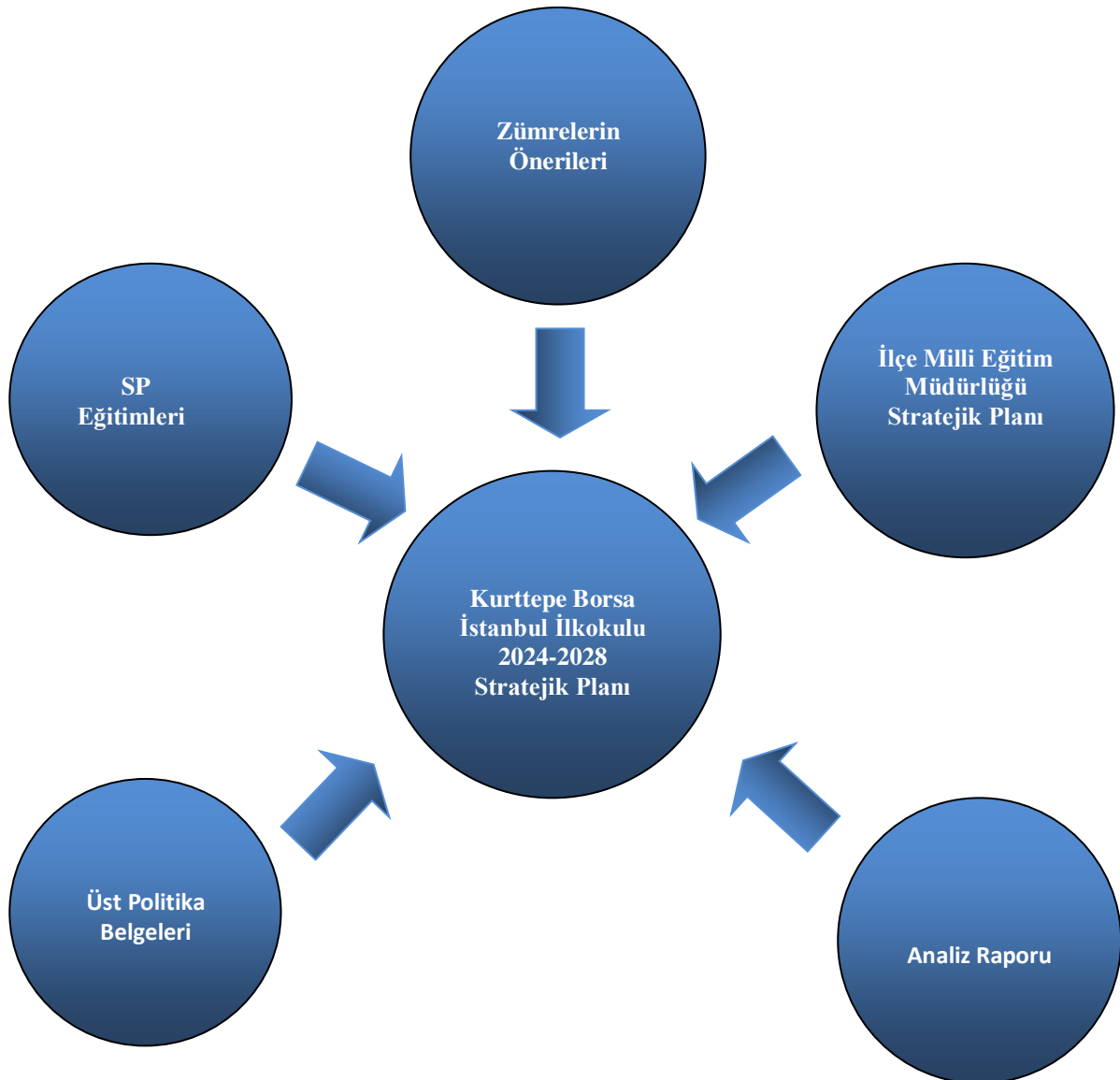
- AB : Avrupa Birliği
- ABİDE : Akademik Becerilerin İzlenmesi ve Değerlendirilmesi
- BT : Bilişim Teknolojileri
- CİMER : Cumhurbaşkanlığı İletişim Merkezi
- CK : Cumhurbaşkanlığı Kararnamesi
- DYS : Doküman Yönetim Sistemi
- EBA : Eğitim Bilişim Ağı
- FATİH : Fırsatları Artırma ve Teknolojiyi İyileştirme Harekâtı
- IPA : Instrument for Pre-Accession Assistance (Katılım Öncesi Mali Yardım Aracı)
- MEB : Milli Eğitim Bakanlığı
- MEBBİS : Milli Eğitim Bakanlığı Bilişim Sistemleri
- MEBİM : Milli Eğitim Bakanlığı İletişim Merkezi
- MEİS : Millî Eğitim İstatistik Modülü
- OECD : Organisation for Economic Co-operation and Development (İktisadi İşbirliği ve Kalkınma Teşkilatı)
- PESTLE : Politik, Ekonomik, Sosyolojik, Teknolojik, Yasal ve Ekolojik Analiz
- PDR : Psikolojik Danışmanlık ve Rehberlik
- PISA : Programme for International Student Assesment (Uluslararası Öğrenci (Değerlendirme Programı)
- RAM : Rehberlik Araştırma Merkezi

STK : Sivil Toplum Kuruluşu
TİKA : Türk İşbirliği ve Koordinasyon Ajansı Başkanlığı
TÜBİTAK: Türkiye Bilimsel ve Teknolojik Araştırma Kurulu
TYÇ : Türkiye Yeterlilikler Çerçevesi

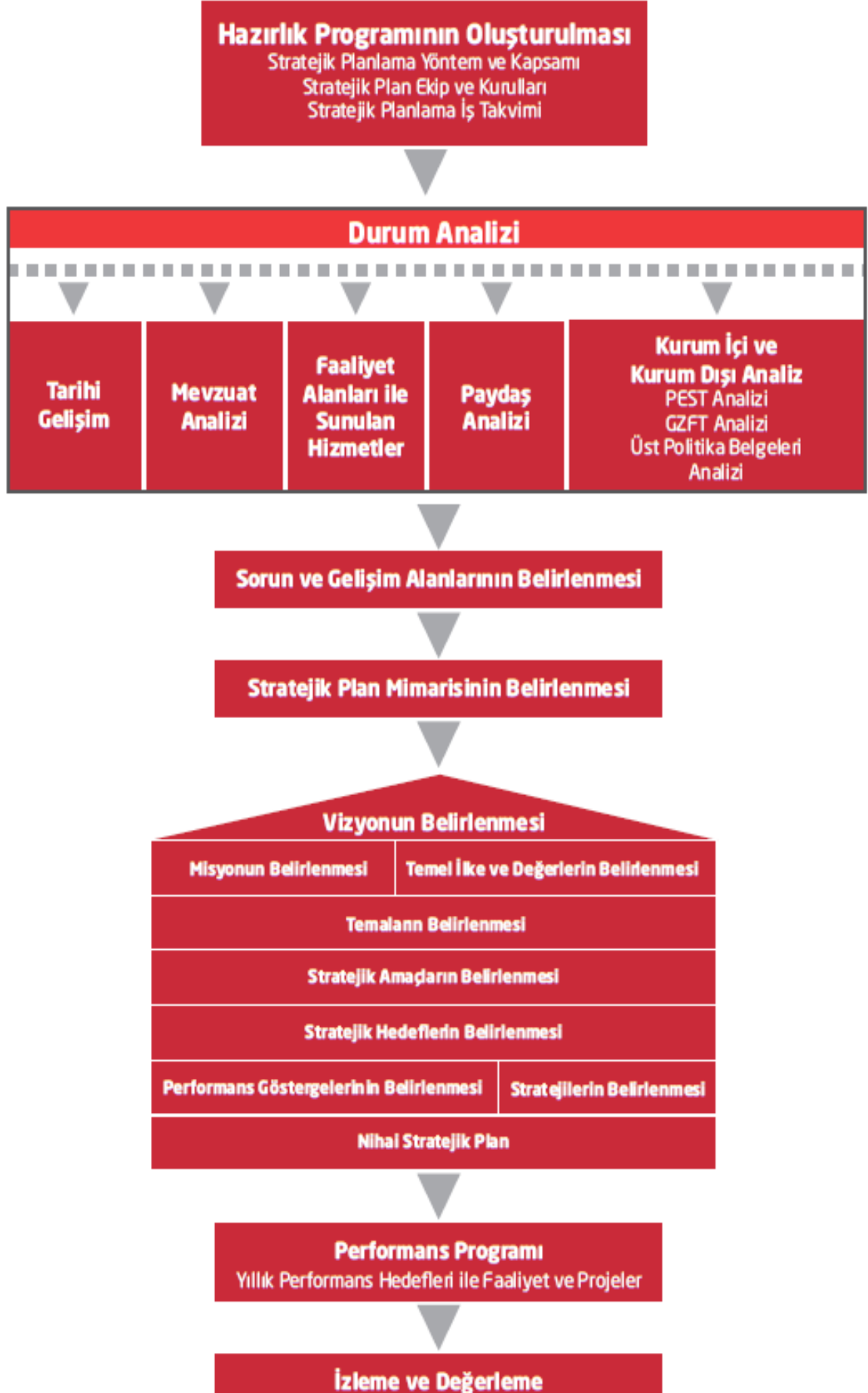
BÖLÜM I: GİRİŞ ve PLAN HAZIRLIK SÜRECİ

2024-2028 dönemi stratejik plan hazırlanması süreci Üst Kurul ve Stratejik Plan Ekibinin oluşturulması ile başlamıştır. Ekip tarafından oluşturulan çalışma takvimi kapsamında ilk aşamada durum analizi çalışmaları yapılmış ve durum analizi aşamasında paydaşlarımızın plan sürecine aktif katılımını sağlamak üzere paydaş anketi, toplantı ve görüşmeler yapılmıştır.

Müdürlüğümüz 2024-2028 döneminde Şekil-1 deki Stratejik Planlama Modelini kullanmıştır. Şekil 1'e göre durum analizinin gerçekleştirilerek geleceğe yönelim bölümünün tasarlanması, stratejik planın yıllık uygulama dilimleri olan performans programının hazırlanması ve uygulama sonuçlarının izlenip değerlendirilmesi Müdürlüğümüz Stratejik Planlama Modeli'nin ana hatlarını oluşturmaktadır. Bu kısımda yukarıdaki konular kapsamında 2024-2028 Stratejik Planı'nın oluşturulma sürecine yön veren mevzuat ve program ile çalışma ekipleri ve takvimine değinilmiştir.



Şekil-1 Stratejik Plan Oluşum Şeması



Şekil-2 Stratejik Planlama Modeli

Genelge ve Hazırlık Programı Ekip ve Kurullar

Stratejik plan hazırlık çalışmalarının başladığı, okullarımıza 2022/21 sayılı Genelge ile duyurulmuştur. Genelgede stratejik yönetim anlayışının öneminden bahsedilmiş, MEB'in 2015-2019 ve 2019-2023 Stratejik Planları ile gösterdiği gelişim üzerinde durulmuş, taşra teşkilatında bugüne kadar stratejik yönetim felsefesinin benimsetilmesi ve kabiliyetinin geliştirilmesi konusunda gerçekleştirilenler özetlenmiştir. Strateji geliştirme kurul ve ekiplerine Kurttepe Borsa İstanbul İlkokulu Müdürlüğü 2024-2028 Stratejik Plan Hazırlık Programı'nda yer verilmiştir. İlçe Milli Eğitim Müdürlüğü'nün hazırladığı taslak Programının gönderilmesinin ardından ivedilikle aşağıdaki kurul ve ekip oluşturulmuştur.

Strateji Geliştirme Kurulu: Strateji Geliştirme Kurulu stratejik planlama çalışmalarını takip etmek ve ekiplerden bilgi alarak çalışmaları yönlendirmek üzere Okul Müdürünün başkanlığında kurum personelinin katılımıyla kurulmuştur. Ek-1'de kurul üyeleri belirtilmiştir.

Stratejik Planlama Ekibi: Müdür Yardımcısı koordinasyonunda tablo 2 de yer alan ekip üyeleri ile oluşturulmuştur.

Tablo 1: Strateji Geliştirme Kurulu

Sıra	Adı SOYADI	Unvanı	Görev Yeri
1	Mehmet Cemal ATAY	Okul Müdürü	Kurttepe Borsa İstanbul İlkokulu
2	Jale KAVAS	Müdür Yardımcısı	Kurttepe Borsa İstanbul İlkokulu
3	Bülent AVADAN	Rehber Öğretmen	Kurttepe Borsa İstanbul İlkokulu
4	Dilek ERDOĞAN	Sınıf Öğretmeni	Kurttepe Borsa İstanbul İlkokulu
5	Evla ÇALIŞKAN	O.A.B. Başkanı	Kurttepe Borsa İstanbul İlkokulu

Tablo 2: Stratejik Planlama Ekibi

Sıra	Adı SOYADI	Unvanı	Görev Yeri
1	Cem AKSOY	Müdür Yardımcısı	Kurttepe Borsa İstanbul İlkokulu
2	Sevil ANKIN	Sınıf Öğretmeni	Kurttepe Borsa İstanbul İlkokulu
3	Lokman KARA	Sınıf Öğretmeni	Kurttepe Borsa İstanbul İlkokulu
4	Oğuzhan SALMANOĞLU	Sınıf Öğretmeni	Kurttepe Borsa İstanbul İlkokulu
5	Mehmet EĞDEMİR	Sınıf Öğretmeni	Kurttepe Borsa İstanbul İlkokulu
6	Erhan KÜTÜK	Rehber Öğretmen	Kurttepe Borsa İstanbul İlkokulu
7	Caner TUĞLU	Sınıf Öğretmeni	Kurttepe Borsa İstanbul İlkokulu
8	Çile EKİS	Veli	Kurttepe Borsa İstanbul İlkokulu

BÖLÜM II: DURUM ANALİZİ

Durum analizi bölümünde okulumuzun mevcut durumu ortaya konularak "neredeyiz?" sorusuna yanıt bulunmaya çalışılmıştır.

Kuruluşun kontrol edebildiği etkenler ile kontrolü dışında olan ve belirsizlik oluşturan etkenlerin analizi yapılarak planlama sürecinin önemli bir parçasını oluşturulmuştur. Ayrıca kurumdan etkilenen ve etkileyen tarafların analizi yapılarak paydaş listesi çıkarılmıştır. Durum analizi stratejik planlama sürecinin diğer aşamalarına temel teşkil eder. Aşağıda verilen 3. tabloda Okul Künyesi, Fiziki Donanım ve Öğrenci sayılarına ilişkin veriler verilmiştir.

GENEL DURUM

1. Kurumun:
 - a) Adı : Kurttepe Borsa İstanbul İlkokulu
 - b) Adresi : Belediye Evleri, 84297sk. No 2 P.K.01170 Çukurova / ADANA
 - c) Sınıfı : Resmi Kamu Kuruluşu
2. Ünitelerin Adı ve Adresleri: -
3. Bulunduğu Şehir ve Hassasiyet Derecesi: Adana A Hassas
4. Kılavuzun 8 nci Maddesine Göre Sorumlu Temsil Organı:
5. Bağlı veya Denetlemesine Tabi Bakanlık ve Genel Müdürlük:
Milli Eğitim Bakanlığı, İl Millî Eğitim Müdürlüğü
6. Kuruluşun Hassas ve Hasar Bölgeleri İçindeki Yeri ve Durumu:
 - a) Hasar bölgesi dışındadır.
 - b) Kılavuzluk : Belediye Evleri Muhtarlığı
Baş Kılavuzluk : 100.Yıl Polis Merkez Amirliği
Şef Kılavuzluk : Çukurova Emniyet Müdürlüğü
 - c) Muhtemel bir taarruzda binaların göreceği hasarlar: Hassas bölge dışında olduğu için orta hasar görme ihtimali yüksek.
7. Kuruluşun Bina ve Tesisleri ile Yapı Tarzları:
 - a) Kurttepe Borsa İstanbul İlkokulu kapalı alan 5998 m2, açık alan 5800 m2'lik bir alanda kurulmuştur.
 - b) Bütün bina ve tesisleri gösterir durum planı Ek'tedir.
 - c) Kontrol Merkezi ,sığınak vb. yerler durum planında gösterilmiştir.
 - d) Binaların Yapı Tarzı : Betonarme
8. Kurumun Bölgesi ve Civar Durumu:
Kurttepe Borsa İstanbul İlkokulu Belediye evleri mahallesinde olup, kuzeyinde yerleşim yerleri ve açık semt Pazar alanı, güneyinde otopark, cami ve Yeni Adana İmar A.ş. Binası batısında boş arazi ve yerleşim yerleri doğusunda ise yerleşim yerleri, boş arazi ve İtfaiye Müdürlüğü bulunmaktadır.
9. İştigal Konusu : Kamu Hizmeti
10. Çalışma Devresi ve Şekli:
 - a) Çalışma saatleri (08.00–17.00) dir.
 - b) Çalışma günleri haftada 5 gündür.

Okul Künyesi

Okulumuzun temel girdilerine ilişkin bilgiler altta yer alan okul künyesine ilişkin tabloda yer almaktadır.

Tablo 3: Temel Bilgiler Tablosu- Okul Künyesi

Okulun Hizmete Giriş Tarihi :		2005	Toplam Çalışan Sayısı		41
Öğrenci Sayısı:	Kız	530	Öğretmen Sayısı	Kadın	23
	Erkek	460		Erkek	18
	Toplam	990		Toplam	41
Derslik Başına Düşen Öğrenci Sayısı		39,76	Şube Başına Düşen Öğrenci Sayısı		39,76
Öğretmen Başına Düşen Öğrenci Sayısı		39,76	Şube Başına 30'dan Fazla Öğrencisi Olan Şube Sayısı		28
Öğrenci Başına Düşen Toplam Gider Miktarı			Öğretmenlerin Kurumdaki Ortalama Görev Süresi		12

Tablo 4: Çalışan Bilgileri

Ünvan	Erkek	Kadın	Toplam
Okul Müdürü ve Müdür Yardımcısı	2	1	3
Sınıf Öğretmeni	14	13	27
Branş Öğretmeni	2	1	3
Rehber Öğretmen	2	0	2
Okul Öncesi Öğretmeni	0	4	4
Özel Eğitim Öğretmeni	1	4	5
Yardımcı Personel	1	2	3
Güvenlik Personeli	0	0	0
Toplam Çalışan Sayıları	22	25	47

Okulumuz Bina ve Alanları

Okulumuzun binası ile açık ve kapalı alanlarına ilişkin temel bilgiler altta yer almaktadır.

Tablo 5: Okul Yerleşkesine İlişkin Bilgiler

Okul Bölümleri		Özel Alanlar	Var	Yok
Okul Kat Sayısı	3	Çok Amaçlı Salon	X	
Derslik Sayısı	27	Çok Amaçlı Saha	x	
Derslik Alanları (m2)	50	Kütüphane	X	
Kullanılan Derslik Sayısı	30	Fen Laboratuvarı		X
Şube Sayısı	27	Bilgisayar Laboratuvarı		X
İdari Odaların Alanı (m2)	25	İş Atölyesi		X
Öğretmenler Odası (m2)	50	Beceri Atölyesi		X
Okul Oturma Alanı (m2)	11798	Pansiyon		X
Okul Bahçesi (Açık Alan) (m2)	5800			
Okul Kapalı Alan (m2)	5998			
Sanatsal, bilimsel ve sportif amaçlı toplam alan (m ²)	100			
Kantin (m2)	40			
Tuvalet Sayısı	24			

OKUL/ KURUM TARİHİ GELİŞİM



Okulumuz 2006 yılında Kurttepe İMKB İlkokulu ismi ile Adana'nın **Belediye Evleri Mahallesi 84297sk. No:2 P.K.01170 Çukurova / ADANA** adresinde, 3 katlı binasında 34 derslik ile hizmete açılmıştır.

11798 metrekare oturuma sahip okulumuz sıvı yakıtlı ısıtılmakta iken daha sonra doğal gaz sistemine geçmiştir. Elektrik ile aydınlatılıp soğutulmaktadır.

2022 yılına kadar Kurttepe İMKB İlkokulu ismi ile eğitime devam eden okulumuzun bu tarihten itibaren ismi Kurttepe Borsa İstanbul İlkokulu olarak değişmiştir.

Okulumuz binasında alarm sistemi kurulmuştur. Güvenlik Kameraları ile okul 24 saat kayıt altına alınmaktadır.

Planlı Okul Gelişim Modeli ve TKY uygulamaları kapsamında TKY felsefesine ve ilkelerine uygun olarak model çalışmaları etkili şekilde yürütülür. Okulda çalışmalarda ekip çalışması benimsenmiştir. Her öğretmen eğitim teknolojinin kullanmayı bilir ve bilgilerini öğretme sürecine aktarmaya çalışır.

Program Alt Program Analizi

Kurttepe Borsa İstanbul İlkokulu'nun sorumluluğunda bulunan program ve alt programlar aşağıda verilmiştir.

Tablo-6 Program-Alt Program Tablosu

Program	Alt Program
Temel Eğitim	Eğitime Erişim ve Fırsat Eşitliği
	Okul Öncesi Eğitim ve İlköğretim
	Din Öğretimi
	Rehberlik Hizmetleri

Uygulanmakta Olan Stratejik Planın Değerlendirilmesi

2019 yılında uygulanmaya başlayan Kurttepe Borsa İstanbul İlkokulu 2019-2023 Stratejik Planı; stratejik plan hazırlık süreci, durum analizi, geleceğe yönelim, maliyetlendirme ile izleme ve değerlendirme olmak üzere beş bölümden oluşturulmuştur. Bunlardan izleme ve değerlendirme faaliyetlerine temel teşkil eden stratejik amaç, stratejik hedef, performans göstergesi ve stratejilerin yer aldığı geleceğe yönelim bölümü eğitim ve öğretime erişim, eğitim ve öğretimde kalite ve kurumsal kapasite olmak üzere üç tema halinde yapılandırılmıştır. Söz konusu üç tema altında 3 stratejik amaç, 7 stratejik hedef, 46 performans göstergesi ve 82 stratejiye yer verilmiştir.

Belirtilen alanlarda, plan hedeflerine önemli oranda ulaşıldığı dikkate alınarak, 2024-2028 dönemi için okulumuzun güçlü yönlerinden ve fırsatlardan yararlanarak ulaşılabilecek yeni performans göstergelerinin belirlenmesi kararlaştırılmıştır. Özellikle okul öncesinde olmak üzere okullaşma oranlarının artırılmasına yönelik üst politika belgelerinin desteği ile belirlenen performans göstergesi hedeflerine ulaşılabileceği öngörülmektedir.

Mevzuat Analizi

Millî Eğitim Bakanlığının taşra teşkilatında yer alan ve taşra teşkilatındaki görevlerin yürütülmesi, devletin politikalarının valilik makamına bağlı olarak gerçekleştirilmesi müdürlüğümüzün sorumlulukları arasındadır. Müdürlüğümüz İl Millî Eğitim Müdürlüğü ve İlçe Millî Eğitim Müdürlüğü Makamına karşı birinci dereceden sorumludur. Millî Eğitim Bakanlığının devlet adına üstlendiği sorumluluğun yerine getirilmesi, kanun, tüzük, yönetmelik, yönerge, genelge ve emirler doğrultusunda Millî eğitim temel ilkeleri çerçevesinde kendisine bağlı birimleri izlemek, değerlendirmek ve geliştirme yönüyle sorumlulukları kanun ve Yönetmeliklerde açıkça tanımlanmıştır.

Kurttepe Borsa İstanbul İlkokulu Müdürlüğü'nün yasal yetki, görev ve sorumlulukları başta T.C. Anayasası olmak 14.6.1973 tarihli ve 1739 sayılı Millî Eğitim Temel Kanunu ve 25.8.2011 tarihli ve 652 sayılı Millî Eğitim Bakanlığının Teşkilât ve Görevleri Hakkında Kanun Hükmünde Kararname hükümlerine dayanılarak 18.11.2012 tarih ve 28471 sayılı Resmî Gazetede yayınlanan Yönetmeliği esaslarına göre belirlenmiştir.

Öncelikle inceleme ve analizi yapılan yasa, kanun, Kanun hükmünde kararname, mevzuat, yönetmelik, genelge ve yönergeler;

Tablo-7 Mevzuat Analizi Tablosu

YASAL YÜKÜMLÜLÜK	DAYANAK	TESPİTLER	İHTİYAÇLAR
Eğitim öğretim hakları ve en üst yasal düzenlemeler	Türkiye Cumhuriyeti Anayasası'nın 10, 24, 42 ve 62.maddeleri	Yasal yükümlülükler tümüyle yerine getirilmektedir, görev ve yetki çatışması yoktur.	İş ve işlemler mevzuata uygun yürütülmektedir.
İlköğretim ve eğitim ile ilgili temel yetki ve yükümlülükler	222 Sayılı İlköğretim ve Eğitim Kanunu	Yasal yükümlülükler tümüyle yerine getirilmektedir, görev ve yetki çatışması yoktur.	İş ve işlemler mevzuata uygun yürütülmektedir.
Kamu çalışanlarına yönelik düzenlemeler	657 Sayılı Devlet Memurları Kanunu	Yasal yükümlülükler tümüyle yerine getirilmektedir. Kanunun güncellenmesi zaman zaman dile getirilmektedir.	İş ve işlemler mevzuata uygun yürütülmektedir.
Türk milli eğitim sistemi ile ilgili amaç ve ilkeler ile temel iş ve işlemler	1739 Sayılı Milli Eğitim Temel Kanunu	Yasal yükümlülükler tümüyle yerine getirilmektedir, görev ve yetki çatışması yoktur.	İş ve işlemler mevzuata uygun yürütülmektedir.
Okul Öncesi ve İlköğretim ile ilgili iş ve işlemler	29072 Sayılı Milli Eğitim Bakanlığı Okul Öncesi Eğitim ve İlköğretim Kurumları Yönetmeliği	Yasal yükümlülükler tümüyle yerine getirilmektedir, görev ve yetki çatışması yoktur.	İş ve işlemler mevzuata uygun yürütülmektedir.

Üst Politika Belgeleri Analizi

Kurttepe Borsa İstanbul İlkokulu Müdürlüğü'ne görev ve sorumluluk yükleyen amir hükümlerin tespit edilmesi için tüm üst politika belgeleri ayrıntılı olarak taranmış ve bu belgelerde yer alan politikalar incelenmiştir. Bu çerçevede MEB 2024-2028 Stratejik Planı'nın stratejik amaç, hedef, performans göstergeleri ve stratejileri hazırlanırken bu belgelerden yararlanılmıştır. Üst politika belgelerinde yer almayan ancak Bakanlığın durum analizi kapsamında önceliklendirdiği alanlara geleceğe yönelim bölümünde yer verilmiştir.

İlçe Milli Eğitim Müdürlüğü 2023 Eğitim Vizyonu merkezde olmak üzere üst politika belgeleri temel üst politika belgeleri ve diğer üst politika belgeleri olarak iki bölümde incelenmiştir. Üst politika belgeleri ile stratejik plan ilişkisinin kurulması amacıyla üst politika belgeleri aşağıda sıralanmıştır.

- İl Milli Eğitim Müdürlüğü Stratejik Planı 2024-2028
- İlçe Milli Eğitim Müdürlüğü Stratejik Planı 2024-2028
- Milli Eğitim ile İlgili Mevzuat
- Kalkınma Planları
- Milli Eğitim Bakanlığı İklim Değişikliği Eylem Planı
- Milli Eğitim Temel Kanunu
- Milli Eğitim Şura Kararları
- Milli Eğitim Kalite Çerçevesi

Tablo 8: Üst Politika Belgeleri Analizi Tablosu

ÜST POLİTİKA BELGESİ	İLGİLİ BÖLÜM/ REFERANS	VERİLEN GÖREV/İHTİYAÇLAR
Kalkınma Planları	Milli Eğitim ile ilgili bölümleri	Müdürlüğümüze görev ve sorumluluk yükleyen kararların uygulanması
Milli Eğitim Temel Kanunu	Bütün bölümleri	Türk milli eğitiminin düzenlenmesinde esas olan amaç ve ilkeler, eğitim sisteminin genel yapısı, öğretmenlik mesleği, okul bina ve tesisleri, eğitim araç ve gereçleri ile devletin eğitim öğretim alanındaki görev ve sorumluluğu ile ilgili temel hükümleri bir sistem bütünlüğü içinde sağlanması
Millî Eğitim Şûra Kararları	Bütün bölümleri	Müdürlüğümüze görev ve sorumluluk yükleyen kararların uygulanması
5018 sayılı Kamu Malî Yönetimi ve Kontrol Kanunu	Madde 9	Kamu idareleri; kalkınma planları, Cumhurbaşkanı tarafından belirlenen politikalar, programlar, ilgili mevzuat ve benimsedikleri temel ilkeler çerçevesinde geleceğe ilişkin misyon ve vizyonlarını oluşturmak, stratejik amaçlar ve ölçülebilir hedefler saptamak, performanslarını önceden belirlenmiş olan göstergeler doğrultusunda ölçmek ve bu sürecin izleme ve değerlendirmesini yapmak amacıyla katılımcı yöntemlerle stratejik plan hazırlanması
Kamu İdarelerince Hazırlanacak Stratejik Planlar ve Performans Programları İle Faaliyet Raporlarına İlişkin Usul ve Esaslar Hakkında Yönetmelik	Bütün bölümleri	Stratejik plan hazırlamakla yükümlü kamu idarelerinin ve stratejik planlama sürecine ilişkin takvimin tespiti ile stratejik planların kalkınma planı ve programlarla ilişkilendirilmesine yönelik usul ve esasların belirlenmesi amacıyla hazırlanmış olan yönetmeliğe göre stratejik plan yapılması
MEB 2024-2028 Stratejik Planı	Bütün bölümleri	İl Millî Eğitim Müdürlüğü Stratejik Planının hazırlanması, İlçe Millî Eğitim Müdürlükleriyle okul ve kurumların 2024-2028 stratejik planlarının hazırlanma sürecine rehberlik edilmesine kaynak sağlaması
Millî Eğitim Bakanlığı İklim Değişikliği Eylem Planı	Bütün bölümleri	Dünyada ve ülkemizde olumsuz etkileri görülen iklim değişikliği sorununa karşı geliştirilen çözüm faaliyetlerinin uygulanması
Hayat Boyu Öğrenme Strateji Belgesi (2014-2018)	Bütün bölümleri	Hayat boyu öğrenme sisteminin etkinliğini ve verimliliğini artırmaya yönelik olarak hazırlanan faaliyetlerin taşrada koordinasyon ve yürütülüşünün yapılması

Faaliyet Alanları ile Ürün ve Hizmetlerin Belirlenmesi

Kurttepe Borsa İstanbul İlkokulu 2024–2028 Stratejik Plan hazırlık sürecinde Müdürlüğün faaliyet alanları ve hizmetlerinin belirlenmesine yönelik çalışmalar yapılmıştır. Bu kapsamda birimlerinin yasal yükümlülükleri, standart dosya planı, üst politika belgeleri, yürürlükteki uygulanan sistem ve kamu hizmet envanteri incelenerek Müdürlüğün hizmetleri tespit edilmiş ve beş faaliyet alanı altında gruplandırılmıştır. Buna göre faaliyet alanları ve sunulan hizmetler Tablo 8’deki gibidir:

TABLO-9 Faaliyet Alanları ile Ürün ve Hizmetler

FAALİYET ALANI	SUNULAN HİZMETLER
1.EĞİTİM VE ÖĞRETİM İŞLERİ	Okulda eğitimin düzenli olarak işleyişini sağlama
	Ölçme ve Değerlendirme
	Ders dışı eğitim çalışmalarının işleyişini sağlama
	Öğrencilerin değerler eğitimi almalarını sağlamak
	Ders programı ile zaman çizelgesini hazırlamak
	Öğrencilerin güven içinde eğitim almalarını sağlamak
	Engelli öğrencilerle ilgili tedbirler almak
	Bilimsel, sosyal ve kültürel çalışmaları yürütmek
	Belirli gün ve haftalarla ilgili etkinlikleri yürütmek
	Okulda okuma alışkanlığının artırıcı çalışmalar yapmak.
	Okul Sağlığı Çalışmaları
	Atatürk Sevgisi, Milli Tarih, Kültür ve Dil Bilincinin Yerleşmesini Sağlayıcı Çalışmalar Yapmak
	Taşınmalı Eğitim
	Sergi, Panel, Konferans, Seminer gibi etkinlikler düzenlemek
	Öğrencilerin yarışmalara katılmasını sağlamak
	Satranç, Dama gibi zekâ oyunlarının öğrencilerle tanınıp oynanmasını sağlamak
	Özel Eğitim, Rehberlik ve Danışma Hizmetleri
	Milli ve mahalli bayram günleri ile ilgili törenlere katılmak
	Yerel Yönetimlerdeki Eğitimle İlgili Kararlar
	Nöbet Hizmetlerini düzenlemek
Eğitimle İlgili Defter, Dosya, Çizelge ve Belgeler	
Eğitim Öğretim ile İlgili Diğer İşler	
2. ÖĞRENCİ İŞLERİ	Kayıt-Kabul
	Nakil ve Geçişler
	Denklik İşleri
	Devam-Devamsızlık
	Ödül ve Disiplin İşleri
	Yabancı Uyruklu Öğrenciler
	E-okul sisteminin uygulanması
	Yıl sonu işlemleri
	Belge verme
	Öğrenci İşleriyle İlgili Diğer İşler

3. SOSYAL, KÜLTÜREL VE SPORTİF FAALİYETLER	Öğrenci Meclis Seçimleri
	Müsamereler, Yarışmalar
	Kardeş Okul Uygulamaları
	Okul-Aile Birliği faaliyetleri
	Öğrenci/Çocuk Kulüpleri
	Toplum Hizmeti Çalışmaları
	Spor Faaliyetleri
	Zeka Oyunları Faaliyetleri
	Veli Eğitim ve Faaliyetleri
	Sosyal ve Kültürel Faaliyetlerle İlgili Diğer İşler
4. REHBERLİK HİZMETLERİ	Okuldaki rehberlik hizmetlerini planlama
	Rehberlik hizmetlerinin yürütülmesi ile ilgili gerekli kurul ve komisyonları kurma ve çalıştırma
	RAM ile ilgili iş birliği yapma
	Kaynaştırma eğitimi alan bireylerle ilgili iş ve işlemleri yapma
	Şiddet eylem planı ve BEP planı hazırlama/uygulama
	Okuldaki iş ve işlemlerin denetime hazır halde olmasını sağlama
	Rehberlik Hizmetleriyle İlgili Diğer İşler
5. YÖNETİM HİZMETLERİ	KBS Sistemi Uygulamaları
	TEFBİS Sistemi Uygulamaları
	ADABİS Sistemi Uygulamaları
	EBYS Modülü
	MEBBİS Modülü
	Sıfır Atık Modülü
	Yönetimle ilgili diğer işler

Paydaş Analizi

Kurttepe Borsa İstanbul İlkokulu Stratejik Planlama Ekibi olarak planımızın hazırlanması aşamasında katılımcı bir yapı oluşturmak için ilgili tarafların görüşlerinin alınması ve plana dâhil edilmesi gerekli görülmüş ve bu amaçla paydaş analizi çalışması yapılmıştır. Ekibimiz tarafından iç ve dış paydaşlar belirlenmiş, bunların önceliklerinin tespiti yapılmıştır.

Kurttepe Borsa İstanbul İlkokulu Müdürlüğü paydaşları, iç paydaşlar, dış paydaşlar ve yararlanıcı temelinde ayrılandırılmış; iç /dış paydaş ve yararlanıcıları da, temel ve stratejik konuları belirtilmiştir. Bu paydaşlar, kuruma girdi sağlayan, ürün ve hizmet sunulan, iş birliği içinde olunan, faaliyetlerimizden etkilenen ve faaliyetlerimizi etkileyen kesimlerden oluşma noktasındaki önceliklerine göre de aşağıdaki gibi sınıflandırılmıştır: Paydaş analizindeki aşamalar;

1. Paydaşları tespiti
2. Paydaşların önceliklendirilmesi
3. Paydaşların değerlendirilmesi
4. Görüş ve önerilerin alınması

Paydaş görüş ve beklentileri SWOT (GZFT) Analizi Formu, Çalışan Memnuniyeti Anketi, Öğrenci Memnuniyeti Anketi, Veli Memnuniyet Anketi Formu kullanılmaktadır. Aynı zamanda öğretmenler kurulu toplantıları, Zümre toplantıları gibi toplantılarla görüş ve beklentiler tutanakla tespit edilmekte Okulumuz bünyesinde değerlendirilmektedir.

Tablo-10 Paydaşlar Listesi

İÇ PAYDAŞLAR		DIŞ PAYDAŞLAR	
Öğrencilerimiz		Milli Eğitim Bakanlığı	
Okul Aile Birlikleri		Veliler	
Öğretmenlerimiz		İlçe Milli Eğitim Müdürlüğü	
Okul Yönetimi		Mahalle Muhtarlığı	
Diğer Çalışanlar		İlçe Belediyesi	
Veliler		Mal Müdürlüğü	
		İlçe Emniyet Amirliği	
		Esnaf	
		Banka	
		İlçe Sağlık Gurup Başkanlığı	
		İlçe Nüfus ve Vatandaşlık Müdürlüğü	
		Eğitim Sendikaları	
		STK-Dernekler, Bankalar	

Tablo-11 Paydaş Önceliklendirme Tablosu

PAYDAŞLARIN ÖNCELİKLENDİRİLMESİ													
PAYDAŞLAR	PAYDAŞ TÜRÜ		NEDEN PAYDAŞ				PAYDAŞIN KURUM FAALİYETLERİNİ ETKİLEME DERECESİ			PAYDAŞIN TALEPLERİNE VERİLEN ÖNEM		ÖNCELİĞİ	AÇIKLAMA
	İÇ PAYDAŞ	DIŞ PAYDAŞ	TEMEL ORTAK	STRATEJİK ORTAK	GİRİDİ SAĞLAYAN	HİZMET ALAN	Tam	Çok	Orta	Az	Hiç		
							5	4	3	2	1		
							1, 2, 3 İzle			1, 2, 3 Gözet			
4, 5 Bilgilendir			4, 5 Birlikte Çalış										
Okul Müdürü	✓				✓		5		5		1	Bilgilendir Birlikte Çalış	
Kurttepe Borsa İstanbul İlkokul Müdürlüğü Yöneticileri	✓				✓		5		5		1	Bilgilendir Birlikte Çalış	
Adana Valiliği		✓	✓		✓		5		5		1	Bilgilendir Birlikte Çalış	
Çukurova Kaymakamlığı		✓		0	0		4		4		1	Bilgilendir Birlikte Çalış	
Yönetici ve Çalışanlar	✓					✓	5		5		1	Bilgilendir Birlikte Çalış	

Kurttepe Borsa İstanbul İlkokul Müdürlüğü Personeli	✓				✓		5	5	1	Bilgilendir Birlikte Çalış
Öğrenciler	✓					✓	5	5	1	Bilgilendir Birlikte Çalış
Veliler		✓			0	✓	4	4	1	Bilgilendir Birlikte Çalış
Okul Aile Birlikleri		✓		0	0		4	4	1	Bilgilendir Birlikte Çalış
Mahalle Muhtarlıkları		✓		0	0		3	3	2	İzle Gözet
Çukurova Belediyesi		✓		0	0		4	4	1	Bilgilendir Birlikte Çalış
İlçe Emniyet Amirliği		✓		0	0		2	2	2	İzle Gözet
Üniversiteler		✓		✓	0		4	4	1	Bilgilendir Birlikte Çalış
Hayırseverler		✓			0		4	4	2	İzle Gözet
Ulusal ve Yerel Medya		✓		0	0		3	3	2	İzle Gözet
Sivil Toplum Kuruluşları (Vakıf, Dernek, Sendika ve Meslek Kuruluşları)		✓			0		3	3	2	İzle Gözet
Özel Sektör Kuruluşları/ Firmalar		✓			0	0	3	3	2	İzle Gözet

Tablo-12 Paydaş Görüşme Planlama Tablosu

	PAYDAŞ ADI	PAYDAŞ GÖRÜŞ ALMA YÖNTEMİ	GÖRÜŞ ALACAK BİRİM-KİŞİ	GÖRÜŞ ALINMA SÜRESİ
İÇ PAYDAŞLAR	Kurttepe Borsa İstanbul İlkokulu Müdürlüğü	Toplantı-Bireysel görüşme	Strateji Geliştirme Kurulu	İhtiyaç Duyuldukça
	Öğretmenler	Toplantı-Bireysel görüşme-Beyin Fırtınası	Stratejik Planlama Ekibi	Her Ay
	Diğer Çalışanlar	Toplantı-Bireysel görüşme-Beyin Fırtınası	Stratejik Planlama Ekibi	İhtiyaç Duyuldukça
	Öğrenciler	Bireysel görüşme-Beyin Fırtınası	Stratejik Planlama Ekibi	İhtiyaç Duyuldukça
	Okul Aile Birlikleri	Toplantı-Bireysel görüşme-Beyin Fırtınası	Stratejik Planlama Ekibi	Her Ay

DIŐ PAYDAŐLAR	İlçe Milli Eğitim Müdürlüğü	Toplantı-Bireysel görüşme	Strateji Geliştirme Kurulu	İhtiyaç Duyuldukça
	İlçe Belediyesi	Toplantı-Bireysel görüşme	Strateji Geliştirme Kurulu	İhtiyaç Duyuldukça
	Mal Müdürlüğü	Toplantı-Bireysel görüşme	Strateji Geliştirme Kurulu	İhtiyaç Duyuldukça
	İlçe Emniyet Amirliğı	Bireysel Görüşme	Strateji Geliştirme Kurulu	İhtiyaç Duyuldukça
	Meslek Kuruluşları (Esnaf ve Sanatkârlar Odası)	Bireysel görüşme	Strateji Geliştirme Kurulu	İhtiyaç Duyuldukça
	İlçe Sağlık Gurup Başkanlığı	Bireysel görüşme	Strateji Geliştirme Kurulu	İhtiyaç Duyuldukça
	İlçe Nüfus ve Vatandaşlık Müdürlüğü	Bireysel görüşme	Strateji Geliştirme Kurulu	İhtiyaç Duyuldukça
	Orman İşletme Müdürlüğü	Bireysel görüşme	Strateji Geliştirme Kurulu	İhtiyaç Duyuldukça
	Müftülük	Toplantı-Bireysel görüşme	Strateji Geliştirme Kurulu	İhtiyaç Duyuldukça
	Eğitim Sendikaları	Toplantı-Bireysel görüşme	Strateji Geliştirme Kurulu	İhtiyaç Duyuldukça
	STK-Dernekler	Toplantı-Bireysel görüşme	Strateji Geliştirme Kurulu	İhtiyaç Duyuldukça
	Banka	Toplantı-Bireysel görüşme	Strateji Geliştirme Kurulu	İhtiyaç Duyuldukça
	Veliler	Toplantı-Bireysel görüşme	Strateji Geliştirme Kurulu	İhtiyaç Duyuldukça
	Basın – Medya	Toplantı-Bireysel görüşme	Strateji Geliştirme Kurulu	İhtiyaç Duyuldukça

Yapılan görüşmeler, çalışmalar ve toplantılar doğrultusunda paydaşlarımızın kurumumuza bakış açısının öğrenilmesi sağlanmış olunmuştur. Güçlü ve zayıf yönlerimizin tekrar gözden geçirilmesinde bu görüşlerin etkisi olmuştur.

Memnuniyet Anketleri

Stratejik planlamanın temel unsurlarından birisi olan katılımçılık ilkesi doğrultusunda kamu idaresinin etkileşim içinde olduğı tarafların görüşlerini alması ve elde ettiğı görüşleri planlama sürecinde dikkate alması büyük önem arz etmektedir.

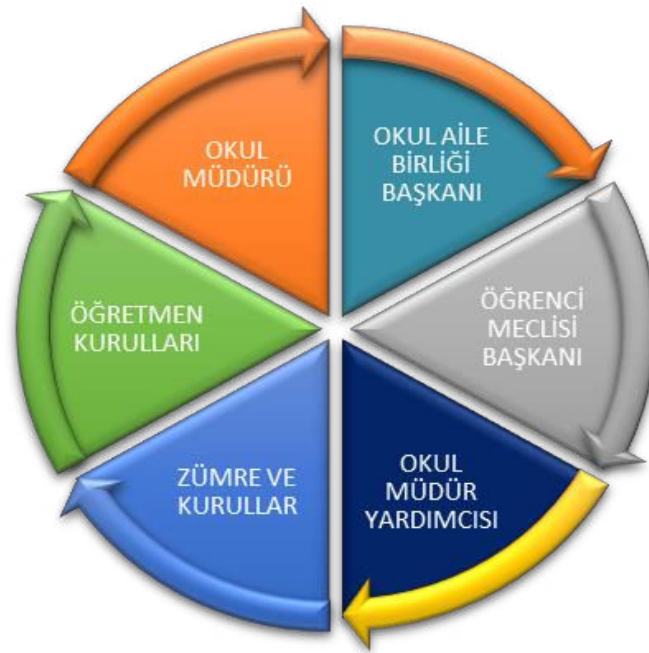
Kamu idaresinin sunduğı hizmetlerden yararlananlar ile bu hizmetlerin üretilmesine katkı sağlayan veya üretimin doğrudan ortağı olan kişi, kurum ve kuruluşların görüşlerinin alınması ihtiyaç odaklı ve amaca dönük politika ve stratejilerin üretilmesi için olmazsa olmazdır. Bu süreç ayrıca üretilen politikalar ile faaliyet ve projelerin paydaşlar tarafından sahiplenilmesini sağlama ve uygulama aşamasını kolaylaştırması bakımından oldukça önemlidir.

Paydaş analizi sürecinde Kurttepe Borsa İstanbul İlkokulu Müdürlüğü'nün teşkilat yapısı, ilgili mevzuat, hizmet envanteri ve faaliyet alanları analiz edilerek paydaşlar belirlenmiştir.

Belirlenen paydaşların idarenin hangi ürün ve hizmetleriyle ilgili oldukları, idareden beklentileri, bu paydaşların idarenin ürün ve hizmetlerini nasıl etkilediği ve etkilendiğinin belirlenmesi amacıyla “Paydaş Anketi” geliştirilmiştir. Ankette idarenin tanınırlığı, idareye yönelik memnuniyet durumu, ilişkili olunan ve öncelik verilmesi gereken alanların tespit edilmesine yönelik sorulara yer verilmiştir.

Paydaş anketi okul, kurum, ilçe teşkilatı çalışanları, öğrenciler, veliler, kamu kurumlarına uygulanmıştır. Elde edilen görüş ve öneriler sorun alanlarının belirlenmesinde dikkate alınmış ve geleceğe yönelik bölümündeki hedef ve tedbirlere yansıtılmıştır.

Anket sonuçları genel olarak değerlendirildiğinde Kurttepe Borsa İstanbul İlkokulu Müdürlüğü paydaşlarının en çok ilişkili olduğu faaliyet alanlarının zorunlu eğitim faaliyetleri, öğrenci başarısının artırılmasına yönelik faaliyetler, öğrencilerin sosyal, sportif, sanatsal, bilimsel ve kültürel faaliyetlere katılımı, öğretim programları ve rehberlik faaliyetleri olduğu görülmektedir. Aşağıda yapılan paydaş anketlerinin sonuçlarına yer verilmiştir.

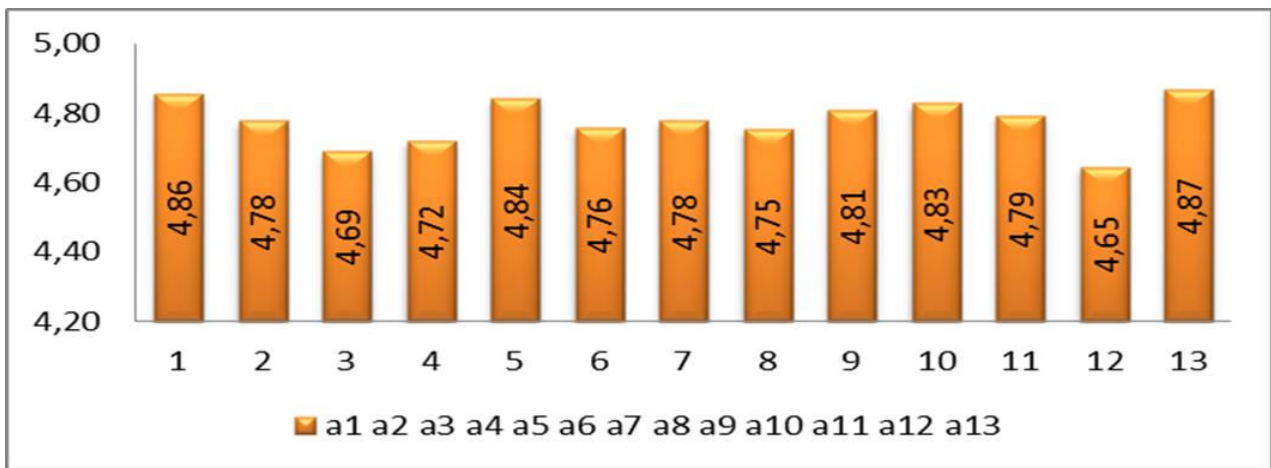


Şekil-3: Paydaş Akış Şeması

Öğrenci Anketi Sonuçları:

Okulumuzda toplam 1105 öğrenci öğrenim görmektedir. Tesadüfi Örneklem Yöntemine göre seçilmiş toplam 301. Sınıf öğrencisine uygulanan anket sonuçları aşağıda yer almaktadır.

ÖĞRENCİ GÖRÜŞ VE DEĞERLENDİRMELERİ	PUANI	%
1. Öğretmenlerimle ihtiyaç duyduğumda rahatlıkla görüşebilirim.	3,86	97,2
2. Okul müdürü ile ihtiyaç duyduğumda rahatlıkla konuşabiliyorum.	4,18	95,6
3. Okulun rehberlik servisinden yeterince yararlanabiliyorum.	4,59	93,8
4. Okula ilettiğimiz öneri ve isteklerimiz dikkate alınır.	2,72	94,4
5. Okulda kendimi güvende hissediyorum.	6,84	96,8
6. Okulda öğrencilerle ilgili alınan kararlarda bizlerin görüşleri alınır.	4,73	95,2
7. Öğretmenler yeniliğe açık olarak derslerin işlenişinde çeşitli yöntemler kullanmaktadır.	4,75	85,6
8. Derslerde konuya göre uygun araç gereçler kullanılmaktadır.	4,75	95
9. Teneffüslerde ihtiyaçlarımı giderebiliyorum.	4,82	96,4
10. Okulun içi ve dışı temizdir.	4,8	96,2
11. Okulun binası ve diğer fiziki mekânlar yeterlidir.	4,81	96
12. Okul kantininde satılan malzemeler sağlıklı ve güvenlidir.	4,6	90
13. Okulumuzda yeterli miktarda sanatsal ve kültürel faaliyetler düzenlenmektedir.	4,86	97,3
Genel Memnuniyet Ortalaması:	4,77	95,5



Şekil- 4 Öğrenci anket sonuçları

1. "Öğretmenlerimle ihtiyaç duyduğumda rahatlıkla görüşebilirim." sorusuna, anket çalışmasına katılan 301 öğrencimizin % 97,2'si katılıyorum yönünde karar belirtmiştir.
2. "Okul müdürü ile ihtiyaç duyduğumda rahatlıkla konuşabiliyorum." sorusuna, anket çalışmasına katılan 301 öğrencimizin %95,6'sı katılıyorum yönünde karar belirtmiştir.
3. "Okulun rehberlik servisinden yeterince yararlanabiliyorum." sorusuna, anket çalışmasına katılan 301 öğrencimizin % 93,8'i katılıyorum yönünde karar belirtmiştir.

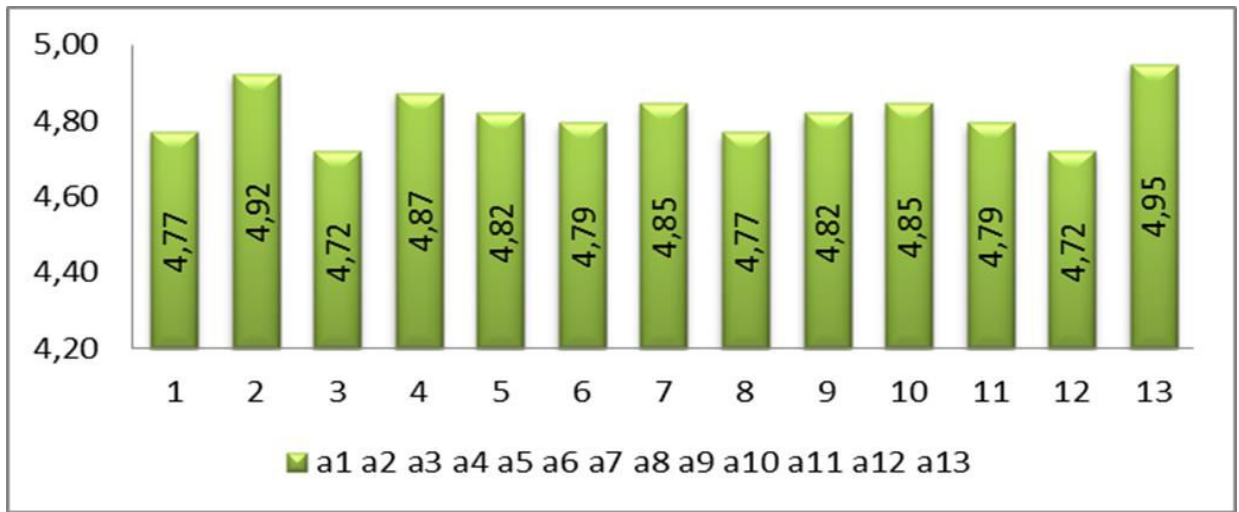
4. "Okula ilettiğimiz öneri ve isteklerimiz dikkate alınır." sorusuna, anket çalışmasına katılan 301 öğrencimizin %94,4'ü katılıyorum yönünde karar belirtmiştir.
5. "Okulda kendimi güvende hissediyorum." sorusuna, anket çalışmasına katılan 301 öğrencimizin % 96,8'i katılıyorum yönünde karar belirtmiştir.
6. "Okulda öğrencilerle ilgili alınan kararlarda bizlerin görüşleri alınır." sorusuna, anket çalışmasına katılan 301 öğrencimizin %95,2'si katılıyorum yönünde karar belirtmiştir.
7. "Öğretmenler yeniliğe açık olarak derslerin işlenişinde çeşitli yöntemler kullanmaktadır." sorusuna, anket çalışmasına katılan 301 öğrencimizin % 85,6'sı katılıyorum yönünde karar belirtmiştir.
8. "Derslerde konuya göre uygun araç gereçler kullanılmaktadır." sorusuna, anket çalışmasına katılan 301 öğrencimizin %95'i katılıyorum yönünde karar belirtmiştir.
9. "Teneffüslerde ihtiyaçlarımı giderebiliyorum." sorusuna, anket çalışmasına katılan 301 öğrencimizin %96,4'ü katılıyorum yönünde karar belirtmiştir.
10. "Okulun içi ve dışı temizdir." sorusuna, anket çalışmasına katılan 301 öğrencimizin %96,02'si katılıyorum yönünde karar belirtmiştir.
11. "Okulun binası ve diğer fiziki mekânlar yeterlidir." sorusuna, anket çalışmasına katılan 301 öğrencimizin %96'sı katılıyorum yönünde karar belirtmiştir.
12. "Okul kantininde satılan malzemeler sağlıklı ve güvenlidir." Sorusuna, anket çalışmasına katılan 301 öğrencimizin %90'ı katılıyorum yönünde karar belirtmiştir.
13. "Okulumuzda yeterli miktarda sanatsal ve kültürel faaliyetler düzenlenmektedir." sorusuna, anket çalışmasına katılan 301 öğrencimizin % 97,3'ü katılıyorum yönünde karar belirtmiştir.
- Genel olarak öğrenci memnuniyet oranımız %95,5 olarak görülmektedir.

Öğretmen Anketi Sonuçları:

Okulumuzda görev yapmakta olan toplam 38 öğretmenin tamamına uygulanan anket sonuçları aşağıda yer almaktadır.

ÖĞRETMEN GÖRÜŞ VE DEĞERLENDİRMELERİ ANKETİ	PUANI	%
1. Okulumuzda alınan kararlar, çalışanların katılımıyla alınır.	4,77	95,4
2. Kurumdaki tüm duyurular çalışanlara zamanında iletilir.	4,92	98,4
3. Her türlü ödüllendirmede adil olma, tarafsızlık ve objektiflik esastır.	4,72	94,4
4. Kendimi, okulun değerli bir üyesi olarak görürüm.	4,87	97,4
5. Çalıştığım okul bana kendimi geliştirme imkânı tanımaktadır.	4,82	96,4
6. Okul, teknik araç ve gereç yönünden yeterli donanıma sahiptir.	4,79	95,8
7. Okulda çalışanlara yönelik sosyal ve kültürel faaliyetler düzenlenir.	4,85	97
8. Okulda öğretmenler arasında ayırım yapılmamaktadır.	4,77	95,4
9. Okulumuzda yerelde ve toplum üzerinde olumlu etki bırakacak çalışmalar yapmaktadır.	4,82	96,4

10.Yöneticilerimiz, yaratıcı ve yenilikçi düşüncelerin üretilmesini teşvik etmektedir.	4,85	97
11. Yöneticiler, okulun vizyonunu, stratejilerini, iyileştirmeye açık alanlarını vs. çalışanlarla paylaşır.	4,79	95,8
12.Okulumuzda sadece öğretmenlerin kullanımına tahsis edilmiş yerler yeterlidir.	4,72	94,4
13. Alanıma ilişkin yenilik ve gelişmeleri takip eder ve kendimi güncellerim.	4,95	99
Genel Memnuniyet Ortalaması:	4,82	96,4



Şekil -5 Öğretmen anket sonuçları

1. "Okulumuzda alınan kararlar, çalışanların katılımıyla alınır" sorusuna, anket çalışmasına katılan 38 öğretmenlerimizin %95,4'ü katılıyorum yönünde görüş belirtmişlerdir.

2. "Kurumdaki tüm duyurular çalışanlara zamanında iletilir" sorununa, anket katılan 38 öğretmenin %98,4' ü katılıyorum yönünde karar belirtmiştir.

3. "Her türlü ödüllendirmede adil olma tarafsızlık ve objektiflik esastır" sorusuna, anket çalışmasına katılan 38 öğretmenin %94,4'ü katılıyorum yönünde karar belirtmiştir.

4. "Kendimi okulun değerli bir üyesi olarak görürüm" 'sorusuna, anket çalışmasına katılan 38 öğretmenin %97,4'ü katılıyorum yönünde karar belirtmiştir.

5. "Çalıştığım okul bana kendimi geliştirme imkânı tanımaktadır" sorusuna, anket çalışmasına katılan 38 öğretmenin % 96,4'ü katılıyorum yönünde karar belirtmiştir.

6. "Okul teknik araç gereç yönünden gerekli donanıma sahiptir sorusuna, anket çalışmasına katılan 38 öğretmenin % 95,8'i katılıyorum yönünde karar belirtmiştir.

7. "Okulda çalışanlara yönelik sosyal ve kültürel faaliyetler düzenlenir" sorusuna, anket çalışmasına katılan 38 öğretmenin % 97'si katılıyorum yönünde karar belirtmiştir.

8. "Okulda öğretmenler arası ayırım yapılmamaktadır sorusuna, anket çalışmasına katılan 38 öğretmenin % 95,4'ü katılıyorum yönünde karar belirtmiştir.

9. "Okulumuzda yerelde ve toplum üzerinde olumlu etki bırakacak çalışmalar yapılmaktadır." sorusuna, anket çalışmasına katılan 38 öğretmenin % 96,4'ü Katılıyorum yönünde karar belirtmiştir.

10. "Yöneticilerimiz ,yaratıcı ve yenilikçi düşüncelerin üretilmesini teşvik etmektedir' sorusuna, anket çalışmasına katılan 38 öğretmenin % 97'si Katılıyorum yönünde karar belirtmiştir.

11. "Yöneticiler, okulun vizyonu,stratejilerini,iyileştirmeye açık alanlarını vs. çalışanlarla paylaşır 'sorusuna, anket çalışmasına katılan 38 öğretmenin % 95,8'i Katılıyorum yönünde karar belirtmiştir.

12. "Okulumuzda sadece öğretmenlerin kullanımına tahsis edilmiş yerler yeterlidir' sorusuna, anket çalışmasına katılan 38 öğretmenin % 94,4'ü Katılıyorum yönünde karar belirtmiştir.

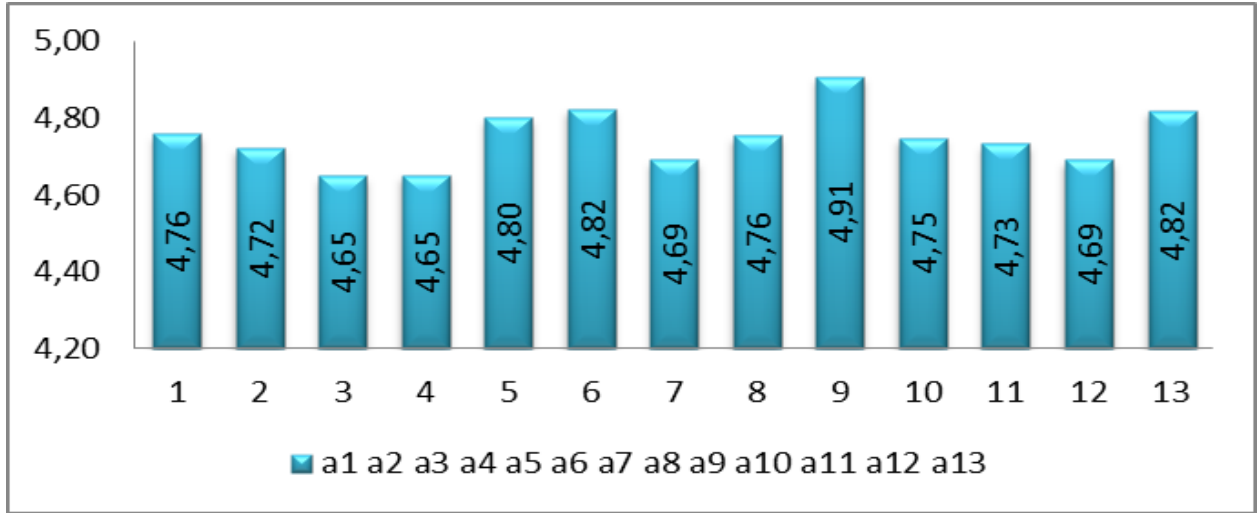
13. "Alanıma ilişkin yenilik ve gelişmeleri takip eder kendimi güncellerim' sorusuna, anket çalışmasına katılan 38 öğretmenin % 99'u Katılıyorum yönünde karar belirtmiştir.

Genel olarak öğretmen memnuniyet oranımız %96,4 olarak görülmektedir.

Veli Anketi Sonuçları:

Okulumuzda Tesadüfi Örneklem Yöntemine göre seçilmiş toplam 226 velimize uygulanan anket sonuçları aşağıda yer almaktadır.

VELİ GÖRÜŞ VE DEĞERLENDİRMELERİ ANKETİ	PUANI	%
1. İhtiyaç duyduğumda okul çalışanlarıyla rahatlıkla görüşebiliyorum.	4,76	95,2
2. Bizi ilgilendiren okul duyurularını zamanında öğreniyorum.	4,72	94,4
3. Öğrencimle ilgili konularda okulda rehberlik hizmeti alabiliyorum.	4,65	93
4. Okula ilettiğim istek ve şikâyetlerim dikkate alınıyor.	4,65	93
5. Öğretmenler yeniliğe açık olarak derslerin işlenişinde çeşitli yöntemler kullanmaktadır.	4,80	96
6. Okulda yabancı kişilere karşı güvenlik önlemleri alınmaktadır.	4,82	96,4
7.Okulda bizleri ilgilendiren kararlarda görüşlerimiz dikkate alınır.	4,69	93,8
8. E-Okul Veli Bilgilendirme Sistemi ile okulun internet sayfasını düzenli olarak takip ediyorum.	4,76	95,2
9. Çocuğumun okulunu sevdiğini ve öğretmenleriyle iyi anlaşmış olduğunu düşünüyorum.	4,91	98,2
10. Okul, teknik araç ve gereç yönünden yeterli donanıma sahiptir.	4,75	95
11. Okul her zaman temiz ve bakımlıdır.	4,73	94,6
12. Okulun binası ve diğer fiziki mekânlar yeterlidir.	4,69	93,8
13.Okulumuzda yeterli miktarda sanatsal ve kültürel faaliyetler düzenlenmektedir.	4,82	96,4
Genel Memnuniyet Ortalaması:	4,75	95



Şekil-6 Veli anket sonuçları

1. "İhtiyaç duyduğumda okul çalışanlarıyla rahatlıkla görüşebiliyorum." sorusuna, anket çalışmasına katılan 226 velimizin %95,2'si katılıyorum yönünde karar belirtmiştir.
 2. "Bizi ilgilendiren okul duyurularını zamanında öğreniyorum." sorusuna, anket çalışmasına katılan 226 velimizin % 94,4'ü katılıyorum yönünde karar belirtmiştir.
 3. "Öğrencimle ilgili konularda okulda rehberlik hizmeti alabiliyorum." sorusuna, anket çalışmasına katılan 226 velimizin % 93'ü katılıyorum yönünde karar belirtmiştir.
 4. "Okula ilettiğim istek ve şikâyetlerim dikkate alınıyor." sorusuna, anket çalışmasına katılan 226 velimizin % 93'ü katılıyorum yönünde karar belirtmiştir.
 5. "Öğretmenler yeniliğe açık olarak derslerin işlenişinde çeşitli yöntemler kullanmaktadır." sorusuna, anket çalışmasına katılan 226 velimizin %96'sı katılıyorum yönünde karar belirtmiştir.
 6. "Okulda yabancı kişilere karşı güvenlik önlemleri alınmaktadır." sorusuna, anket çalışmasına katılan 226 velimizin %96,4'ü katılıyorum yönünde karar belirtmiştir.
 7. "Okulda bizleri ilgilendiren kararlarda görüşlerimiz dikkate alınır." sorusuna, anket çalışmasına katılan 226 velimizin %93,8'i katılıyorum yönünde karar belirtmiştir.
 8. "E-Okul Veli Bilgilendirme Sistemi ile okulun internet sayfasını düzenli olarak takip ediyorum." sorusuna, anket çalışmasına katılan 226 velimizin %95,2'si katılıyorum yönünde karar belirtmiştir.
 9. "Çocuğumun okulunu sevdiğini ve öğretmenleriyle iyi anlaştığını düşünüyorum." sorusuna, anket çalışmasına katılan 226 velimizin %98,2'si katılıyorum yönünde karar belirtmiştir.
 10. "Okul, teknik araç ve gereç yönünden yeterli donanıma sahiptir." sorusuna, anket çalışmasına katılan 226 velimizin %95'i katılıyorum yönünde karar belirtmiştir.
 11. "Okul, her zaman temiz ve bakımlıdır." sorusuna, anket çalışmasına katılan 226 velimizin %94,6'sı katılıyorum yönünde karar belirtmiştir.
 12. "Okulun binası ve diğer fiziki mekânlar yeterlidir." sorusuna, anket çalışmasına katılan 226 velimizin %93,8'i katılıyorum yönünde karar belirtmiştir.
 13. "Okulumuzda yeterli miktarda sanatsal ve kültürel faaliyetler düzenlenmektedir." sorusuna, anket çalışmasına katılan 226 velimizin % 96,4'ü katılıyorum yönünde karar belirtmiştir.
- Genel olarak veli memnuniyet oranımız %95 olarak görülmektedir.

Kurum İçi Analiz

Kurum Kültürü Analizi

Kurttepe Borsa İstanbul İlkokulu Müdürlüğü nitelikli karar verebilmek, iletişim ve eşgüdümü sağlayabilmek için her fırsatta Okul Müdürü ve müdür yardımcıları toplanır. Mevzuat doğrultusunda okulumuzda kurulmuş olan kurul ve komisyonlarda alınan kararlar uygulanır ve uygulama alanındaki değerlendirilmesi yapılır.

Kurum içi iletişim belirlenen kurallara uygun olarak dikey ve yatay bir düzende iç yazışmalar, DYS, telefonlar ve periyodik toplantılar yoluyla yapılmaktadır. Turgut Reis Müdürü; Müdür Yardımcısı ile her hafta, Personel ile her ay toplantılar yapmaktadır.

Müdürlüğümüzde karar alma süreci; İlköğretim Kurumları Yönetmeliği ve diğer ilgili mevzuatlar doğrultusunda gerçekleşmektedir. Kurttepe Borsa İstanbul Müdürlüğünde Müdür Yardımcısı görev tanımları doğrultusunda karar verme yetkisine sahiptirler.

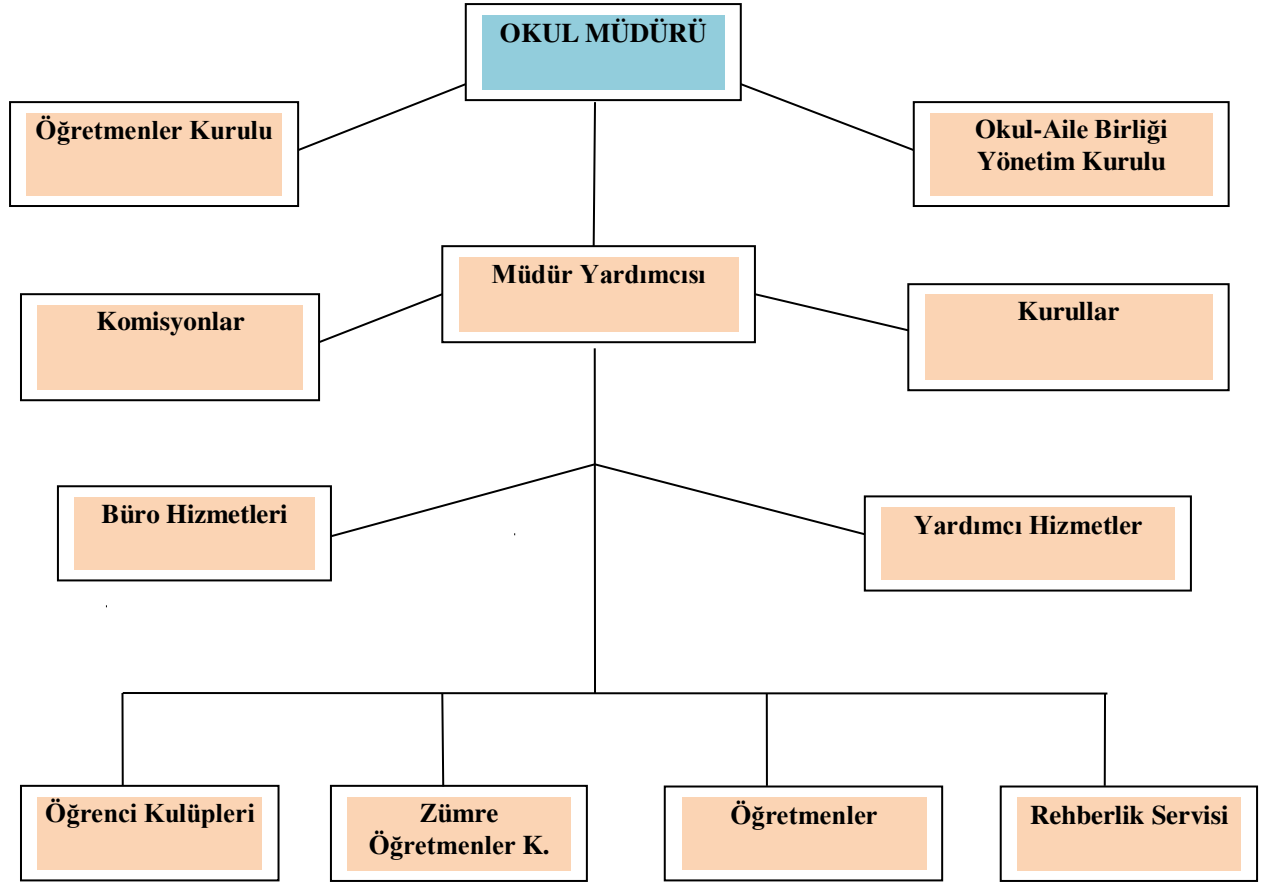
Kurttepe Borsa İstanbul İlkokulu Müdürü, kurumla ilgili olarak alınacak kararlarda tarafların görüşlerini alarak, katılımcı bir yöntemle karar vermektedir. Gerekli durumlarda alınacak kararın niteliğine göre müdürlük bünyesinde komisyonlar oluşturularak komisyonun çalışmaları neticesinde bildirdiği görüş doğrultusunda karar vermektedir. Müdürlüğümüzde karar alma sürecinde katılımçılık temel ilke olarak belirlenmiştir.

Teşkilat Yapısı

Müdürlüğümüzde yönetim kadrosunda, 1 Okul Müdürü, 2 Müdür Yardımcısı, 3 Hizmetli ve 41 Öğretmen görev yapmaktadır. İlgili tablo istihdam kademeleri ile birlikte aşağıda gösterilmiştir. İlgili Teşkilat Şeması 6 no'lu şekilde gösterilmiştir.

Tablo-13 İnsan Kaynakları

Ünvan	Erkek	Kadın	Toplam
Okul Müdürü ve Müdür Yardımcısı	2	1	3
Sınıf Öğretmeni	14	13	27
Branş Öğretmeni	2	1	3
Rehber Öğretmen	2	0	2
Okul Öncesi Öğretmeni	0	4	4
Özel Eğitim Öğretmeni	1	4	5
Yardımcı Personel	1	2	3
Güvenlik Personeli	0	0	0
Toplam Çalışan Sayıları	22	25	47



Şekil-7 Kurttepe Borsa İstanbul İlkokulu Müdürlüğü Organizasyon Şeması

Teknolojik Kaynaklar

Okulumuzda bilgi teknolojilerinden azami ölçüde yararlanmak için sınıflarımızda Etkileşimli tahta kurulumu yapılmıştır. Ayrıca fotokopi cihazları, yazıcılar ve Fatih Projesi Ağ Altyapısı bulunmaktadır.

Tablo-14 Teknolojik Kaynaklar Tablosu

Akıllı Tahta Sayısı	27	TV Sayısı	3
Masaüstü Bilgisayar Sayısı	3	Yazıcı Sayısı	3
Taşınabilir Bilgisayar Sayısı	5	Fotokopi Makinası Sayısı	1
Projeksiyon Sayısı	1	İnternet Bağlantı Hızı	16 Mbps

Mali Kaynaklar

Okulumuzun finans kaynaklarını gerçek ve tüzel kişilerin bağışları ve okul-aile birlikleri gelirleri oluşturmaktadır. Ancak 2022 yılı itibariyle Bakanlığımız aracılığıyla ödenekler verilmekte ve ihtiyaçların giderilmesinde önemli katkılar sunmaktadır. Giderlerle ilgili düzenlemeler Okul Aile Birliği tarafından yapılmaktadır. Okulumuz bütçesi oluşturulurken çalışanlar bilgilendirilmektedir. Toplantılarda belirlenen ihtiyaçlar okulumuz finansal kaynaklarından sağlanmaktadır. Okul Aile Birliği çalışanları, Okul Gelişim Yönetim Ekibi ve toplantılarda birlikte olunarak bilgi birikimi aktarılmaktadır. Ayrıca tüm gelir ve giderler TEFBİS sistemine işlenmektedir. Bütçenin stratejik plana dayalı olarak hazırlanması, hizmet etkinliğinin ölçülmesine, performans göstergelerinin oluşturulmasına ve kontrol-izleme süreçlerinin etkin ve hızlı şekilde yapılması sağlanacaktır.

Söz konusu amaçların gerçekleştirilmesi bir yandan kaynakların etkinlik, verimlilik ve tutumluluk ilkelerinin hayata geçirilmesine diğer yandan hesap verilebilirlik ile mali saydamlığın sağlanmasına hizmet edecektir.

PESTLE Analizi

PESTLE analiziyle Kurttepe Borsa İstanbul Müdürlüğü üzerinde etkili olan veya olabilecek politik, ekonomik, sosyokültürel, teknolojik, yasal ve çevresel dış etkenlerin tespit edilmesi amaçlanmıştır. Bakanlığın etkileyen ya da etkileyebilecek değişiklik ve eğilimlerin sınıflandırılması bu analizin ilk aşamasını oluşturmaktadır. Aşağıdaki matriste PESTLE unsurları içerisinde gerçekleşmesi muhtemel olan hususlar ile bunların oluşturacağı potansiyel fırsatlar ve tehditler ortaya konulmaktadır.

Tablo-15 Çevre (Pestle) Analizi

POLİTİK – HUKUKİ FAKTÖRLER	EKONOMİK FAKTÖRLER
<ul style="list-style-type: none">Kurumda kamu yönetimi değişim ve gelişim faaliyetleri, toplam kalite yönetimi, stratejik planlama gibi yeni yönetim ve değerlendirme anlayışlarının uygulanması.Yapılandırıcı eğitim anlayışını ile zorunlu eğitim düzenlemelerine uygun eğitim ve öğretim ortamlarının düzenlenmesiYabancı dil eğitimine erken yaşlarda başlanmasıKurumdaki projelerin tüm paydaşlarla gerçekleştirilmesi,Yapılandırıcı anlayışa uygun eğitim öğretim ortamlarının düzenlenmesi.Yerel yönetimlerin eğitimin ihtiyaçları doğrultusunda sürece daha aktif katılmaları hususunda çalışmalar gerçekleştirilmektedir.Okulumuz öğrencilerinin sosyal ve kültürel anlamda gelişmesini sağlamak amacıyla satranç egzersiz çalışmaları ve çocuk oyunları egzersiz çalışmaları okulumuz bünyesinde gerçekleştirilmektedirKurumda kamu yönetimi reform çabaları, toplam kalite yönetimi, strateji yönetimi, performans değerlendirmesi gibi yeni yönetim ve değerlendirme araçlarının uygulanması ve takibi,	<ul style="list-style-type: none">Hükümet politikalarıyla ülke ekonomisindeki önceliklerin değişmesi sonucunda okulun önceliklerinin de değişmesi,Personeldeki nitelik ve becerilerdeki artışın kurumun kalitesindeki artışı sağlaması,Okulun bulunduğu çevrenin genel gelir durumu, İş kapasitesi,Okulun gelirini arttırıcı unsurlar,Okulun giderlerini arttıran unsurlar,Tasarruf sağlama imkânları,

SOSYAL/KÜLTÜREL FAKTÖRLER	TEKNOLOJİK FAKTÖRLER
<ul style="list-style-type: none"> Okulumuzun Pozantı'nın sosyo ekonomik yönde gelişmiş bir bölgesinde olması sebebiyle ilçemizde düzenlenen sosyal etkinliklere katılımı bulunmaktadır. Üniversite ile işbirliği yapılması, sosyal gelişim noktasında etkinlikler oluşturmaktadır. Bilinçli velilerin çocuklarının değişik ihtiyaçlarına, doğal yeteneklerine ve ilgi alanlarına odaklanmasını sağlaması, Erken eğitimin çocukların gelişimi ve örgün eğitimdeki başarıları üzerindeki önemli etkilerinin olması neticesinde okul öncesi eğitime olan talebin artması Bireylerin kendilerini çok yönlü geliştirebilmeleri için uygun ortamları bulması, Kişisel gelişime önem verilmesi. Bilginin, refaha ve mutluluğa ulaşmada ana itici güç olarak belirmesi; vatandaşın daha nitelikli eğitime yönelmesi, eğitim kalitemiz neticesinde okullumuza olan talebin artması, Yabancı uyruklu öğrenci sayısındaki artış sebebiyle yeni politikaların geliştirilmesi ve verilen çabanın artması 	<ul style="list-style-type: none"> E-okul uygulamaları E-devlet uygulamaları Akıllı tahtaların kullanılması Teknolojinin hızlı ilerlemesi sonucunda yeni ürünlerin ortaya çıkması, bununla beraber İlçe Milli Eğitim Müdürlüğü Müdürlüğü'nün ekonomik gücünün bunu destekleyememesi. Kurum içinde bilginin hızlı üretimi, erişilebilirlik ve kullanılabilirliğinin gelişmesi, Kurum içinde teknolojinin sağladığı yeni öğrenme, etkileşim ve paylaşım olanaklarının artması, Bilgi ağının en iyi şekilde kullanılmasına yönelik eğitimlerin sürekliliğinin sağlanması sonucu kurumda bilişim teknolojilerinin kullanımının yaygınlaşması Teknolojideki hızlı gelişim sonucunda bilgisayar ve internet kullanım oranı artmaktadır. Teknolojinin gelişmesiyle yeni öğrenme ve etkileşim imkânları artmaktadır.

GZFT (Güçlü, Zayıf, Fırsat, Tehdit) Analizi

Okulumuzun temel istatistiklerinde verilen okul künyesi, çalışan bilgileri, bina bilgileri, teknolojik kaynak bilgileri ve gelir gider bilgileri ile paydaş anketleri sonucunda ortaya çıkan sorun ve gelişime açık alanlar iç ve dış faktör olarak değerlendirilerek GZFT tablosunda belirtilmiştir. Dolayısıyla olguyu belirten istatistikler ile algıyı ölçen anketlerden çıkan sonuçlar tek bir analizde birleştirilmiştir.

Kurumun güçlü ve zayıf yönleri donanım, malzeme, çalışan, iş yapma becerisi, kurumsal iletişim gibi çok çeşitli alanlarda kendisinden kaynaklı olan güçlülükleri ve zayıflıkları ifade etmektedir ve ayırmda temel olarak okul müdürü/müdürlüğü kapsamında bakılarak iç faktör ve dış faktör ayrımı yapılmıştır.

İçsel Faktörler

Güçlü Yönler

Öğrenciler	<ul style="list-style-type: none"> Sınıf mevcutlarının eğitim-öğretime elverişli olması, Öğrencilerin okula devamının sağlanması. Öğrencilerin kullanımına ve sosyalleşmesine yönelik çok sayıda sosyal, kültürel, sanatsal ve sportif imkânların bulunması Nitelikli ve düzenli eğitim ve etkinlikler düzenlenmesi
------------	--

Çalışanlar	<ul style="list-style-type: none"> • Çalışanların deneyimli ve iş birliğine yatkın olması, • Teknolojik alt yapıdan öğretmenlerin yararlanma düzeylerinin yüksek olması. • Yardımcı personelin yeterli olması • Kurum yöneticilerinin deneyimli ve iş birliğine yatkın olması
Veliler	<ul style="list-style-type: none"> • Velilerimiz eğitim sürecinde öğretmenlerimizle ve okul yönetimi ile iş birliği içinde olması. • Veli iş birliğine dayalı etkinlikler yapılması • Okul aile iş birliğinin istenilen düzeyde olması
Bina ve Yerleşke	<ul style="list-style-type: none"> • Ulaşım problemi olmayıp şehir merkezinde olması. • Okul binamızın düzenli, temiz ve bütün imkânlarının yeterli olması.
Donanım	<ul style="list-style-type: none"> • Teknolojik ekipman ve fotokopi makinası sayısının yeterli olması. • Bilişim altyapısının olması ve kullanılması • Tüm sınıflarda akıllı tahtaların bulunması
Bütçe	<ul style="list-style-type: none"> • Bağışlar ve kantin gelirinin olması
Yönetim Süreçleri	<ul style="list-style-type: none"> • Alınan kararlarda personelin görüşünün alınması Öğretmenler kurulunda alınan kararların herkes tarafından benimsenip uygulanabilmesi
İletişim Süreçleri	<ul style="list-style-type: none"> • Kurum içi iletişim kanallarının açık olması, okul sitesinin aktif olarak kullanılması, okul duyuruları zamanında öğrenilmesi.

Zayıf Yönler

Öğrenciler	<ul style="list-style-type: none"> • Bilgisayar, tablet, telefon gibi teknolojik ürünlerle gereğinden fazla vakit harcamaları, Öğrencilerin okuma alışkanlıklarının yetersizliği, Erteleme ve planlama becerilerinin davranışlarının olmaması, sorumluluk bilincinin tam yerleşmemiş olması
Çalışanlar	<ul style="list-style-type: none"> • Çalışanların motivasyon ve örgütsel bağlılık düzeylerinin düşük olması, öğretmenlerin mesleki gelişimlerini artırıcı faaliyetlerinin azlığı, okulun merkezi yerleşim alanında olması nedeniyle kıdemli yüksek personellerin tayin dönemlerinde okula tayin olması, teknoloji ve güncel bilgileri kullanmada yetersizlikler,
Veliler	<ul style="list-style-type: none"> • Velilerin aşırı koruyucu olması, tutarsız ebeveyn tutumları, parçalanmış (boşanmış veya ayrı yaşayan) ailelerin çok olması, velilerin okul, öğretmen ve öğrenci üzerinde kontrol kurmaya çalışması,
Bina ve Yerleşke	<ul style="list-style-type: none"> • Yüksek binaların arasında olması
Donanım	<ul style="list-style-type: none"> • Ses sistemi yetersizliği
Bütçe	<ul style="list-style-type: none"> • Bütçenin kantin ve yemekhane geliriyle sınırlı olması
Yönetim Süreçleri	<ul style="list-style-type: none"> • İzleme ve değerlendirme faaliyetlerinin yetersizliği
İletişim Süreçleri	<ul style="list-style-type: none"> • Üst sınıflarda veli toplantılarına katılımın düşük olması

Dışsal Faktörler

Fırsatlar

Politik	• Bakanlığımızda; katılımcı, planlı, gelişimci, şeffaf ve performansa dayalı stratejik yönetim” anlayışına geçme çabaları, Bakanlığımızın ücretsiz ders kitabı dağıtımını uygulaması
Ekonomik	• Ekonomik durumu iyi olan velilerin ve eğitime duyarlı olan bireylerin destekleri
Sosyolojik	• Toplum nezdinde eğitimin gereğine; bilinç ve duyarlılığının artması, ilimizin farklı sosyo-kültürel yapılarla sahip olmasına rağmen ulusal bütünlüğümüzün korunmasına katkı sağlaması
Teknolojik	• Eğitimde kullanılan araç-gereçlerde, teknolojik ekipmanlarda, ulaşımda ve iletişimde yeni teknolojilerin kullanılması
Mevzuat-Yasal	• Bakanlığımızın 2023 eğitim vizyonu, eğitimde fırsat eşitliğine yönelik alınan tedbirlerin her geçen gün daha artırılması
Ekolojik	• Tüm toplumlarda çevre bilincinin artması, “Sıfır Atık” projesine okulumuzun dahil olması

Tehditler

Politik	Eğitim politikalarında çok sık değişiklik yapılması, eğitim sistemindeki düzenlemelere ilişkin pilot uygulamaların yetersizliği, personel yaş ortalamasının yüksek olması
Ekonomik	Eğitim ve öğretimde kullanılan cihaz ve makinelerin yüksek teknolojilere sahip olması nedeniyle bakım, onarımlarının pahalı olması nedeniyle ailelerin ve eğitim kurumlarının bu ihtiyaçları karşılamada yetersiz kalması
Sosyolojik	Aile yapısında ortaya çıkan olumsuzlukların artması, medyanın (tv, internet, magazin, diziler vb.) öğrenciler üzerinde olumsuz etkilerinin olması
Teknolojik	Teknolojik donanımın yetersiz olması, sürekli gelişen ve değişen teknolojileri takip etme zorunluluğundan doğan maddi kaynak sorunu, E-ortamın güvenliğinin tam sağlanamaması, yersiz, kötüye kullanımları ve yeni gelişen suç
Mevzuat-Yasal	Mevzuatın açık, anlaşılır ve ihtiyaca uygun hazırlanmaması nedeniyle güncelleme ihtiyacının sıklıkla ortaya çıkması, insanların çocuklarının eğitimine yönelik duyarlılıklarının aynı oranda olmaması
Ekolojik	Çevre bilincine karşı duyarsızlık, tarım alanlarını ve doğayı tahrip ederek plansız kentleşme

Gelişim ve Sorun Alanları

Gelişim ve sorun alanları analizi ile GZFT analizi sonucunda ortaya çıkan sonuçların planın geleceğe yönelim bölümü ile ilişkilendirilmesi ve buradan hareketle hedef, gösterge ve eylemlerin belirlenmesi sağlanmaktadır.

Gelişim ve sorun alanları ayrımında eğitim ve öğretim faaliyetlerine ilişkin iki temel tema olan **Eğitim ve Öğretimde Kalite ve Kurumsal Kapasite** kullanılmıştır. Eğitim ve öğretimde kalite, öğrencinin akademik başarısı, sosyal ve bilişsel gelişimi ve istihdamı da dâhil olmak üzere eğitim ve öğretim sürecinin hayata hazırlama evresini; Kurumsal kapasite ise kurumsal yapı, kurum kültürü, donanım, bina gibi eğitim ve öğretim sürecine destek mahiyetinde olan kapasiteyi belirtmektedir.

Eğitim ve Öğretimde Kalite	Kurumsal Kapasite
Akademik Başarı	Kurumsal İletişim
Sosyal, Kültürel ve Fiziksel Gelişim	Kurumsal Yönetim
Sınıf Tekrarı	Bina ve Yerleşke
İstihdam Edilebilirlik ve Yönlendirme	Donanım
Öğretim Yöntemleri	Temizlik, Hijyen
Ders araç gereçleri	İş Güvenliği, Okul Güvenliği
	Taşıma ve servis

Gelişim ve sorun alanlarına ilişkin GZFT analizinden yola çıkılarak saptamalar yapılırken yukarıdaki tabloda yer alan ayrımında belirtilen temel sorun alanlarına dikkat edilmesi gerekmektedir.

Gelişim ve Sorun Alanlarımız

1.TEMA: EĞİTİM VE ÖĞRETİMDE KALİTE

1	Sanatsal faaliyetler
2	Üstün yetenekli öğrencilere yönelik eğitim ve öğretim hizmetleri
3	Eğitsel, mesleki ve kişisel rehberlik hizmetleri
4	Okul sağlığı ve hijyen
5	Okuma kültürü
6	Okul güvenliği
7	Yabancı dil yeterliliği
8	Yabancı Uyruklu öğrencilerin dil problemi

2.TEMA: KURUMSAL KAPASİTE

1	Çalışanların ödüllendirilmesi
2	Çalışanların motive edilmesi
3	İdareci ve öğretmenlerin mesleki yeterliliklerinin geliştirilmesi
4	İstatistik ve bilgi temini

Tespitler ve İhtiyaçların Belirlenmesi

Bakanlığımız tarafından okullara sağlanan ödenek dolayısıyla geçmişe göre ihtiyaçların karşılanması kolaylaşmıştır. İl ve İlçe genelinde yapılan yarışma ve etkinliklere katılımın diğer yıllara göre artmıştır. Hızlı internet erişimi ve Etkileşimli Tahta kullanımının eğitimde bir üst aşamaya geçmeye fırsat tanımıştır. İletişim alanında sağlanan gelişmeler veli ve öğrencilerin eğitim alacakları kurumları daha iyi tanımalarına olanak sunmakta ve etkili iletişim kanalları ile problem çözme kabiliyeti artmaktadır.

Tüm bunların yanında okulumuzun fiziksel anlamda yeterli ve nispeten yeni olduğunu vurgulamak doğru olacaktır. Kütüphane, Çok Amaçlı Salon, Mescid gibi gereksinim duyulan bölümler okulumuzda mevcuttur. Son olarak tam gün eğitim olması olumlu etkiler doğurmaktadır. Velilerimizin sosyo-ekonomik durumunun nispeten iyi olması da olumlu bir durum olarak göze çarpmaktadır.

Tablo 16: Tespitler ve İhtiyaçlar Tablosu

DURUM ANALİZİ AŞAMALARI	TESPİTLER/ SORUN ALANLARI	İHTİYAÇLAR/ GELİŞİM ALANLARI
2019 – 2023 Stratejik Planının Değerlendirilmesi	<ul style="list-style-type: none">➤ 2019-2023 Stratejik Planı' nın gerçekleşme durumu değerlendirildiğinde Zorunlu eğitimde okullaşma, Fiziki, mali ve teknolojik altyapı, Okul öncesi eğitimde okullaşma gibi konularda önemli iyileşmelerin sağlandığı görülmüştür.	<ul style="list-style-type: none">➤ Okul öncesi eğitimde gerekli altyapı ihtiyacı karşılanarak, okul öncesinde 5 yaş zorunlu hale getirilmelidir.➤ Yabancı dil yeterliğinin iyileştirilmesi için, alternatif yöntemler ve çağın şartlarına uygun yeni yaklaşımlardan yararlanılmalıdır.
Mevzuat Analizi	<ul style="list-style-type: none">➤ Stratejik planda yer alması planlanan amaç ve hedeflerin gerçekleşmesinin önünde mevcut yasal düzenlemeler işlevsellik açısından geliştirilmelidir.	<ul style="list-style-type: none">➤ Kamu kaynaklarının etkili, ekonomik ve verimli kullanılmasını sağlayacak işlevsellik ön plana alınmalıdır.
Üst Politika Belgeleri Analizi	<ul style="list-style-type: none">➤ Üst politika belgelerinin analizinden düşünme, anlama, araştırma ve sorun çözme yetkinliği gelişmiş; bilgi toplumunun gerektirdiği bilgi ve becerilerle donanmış; millî kültür ile insanlığın ve demokrasinin evrensel değerlerini içselleştirmiş; iletişime ve paylaşımına açık, sanat duyarlılığı ve becerisi gelişmiş; öz güveni, öz saygısı, hak, adalet ve sorumluluk bilinci yüksek; gayretli, girişimci, yaratıcı, yenilikçi, barışçı, sağlıklı ve mutlu bireylerin yetişmesine arzu edildiği anlaşılmaktadır.	<ul style="list-style-type: none">➤ Çağın ve geleceğin becerileriyle donanmış ve bu donanımı insanlık yararına sarf edebilen bilime sevdalı, kültüre meraklı ve duyarlı, nitelikli,
Paydaş Analizi	<ul style="list-style-type: none">➤ Paydaş analizleri incelendiğinde müdürlüğümüz faaliyetlerinden Memnuniyet Düzeyinin yüksek olduğu ancak özellikle fiziksel olarak okulumuzun talepleri karşılama düzeyinde yetersiz kaldığı görülmektedir.	<ul style="list-style-type: none">➤ Okulumuzun fiziksel olarak yeterli olması ve nispeten yeni bir binaya sahip olması sosyal ve kültürel faaliyetlerin artırılmasını gerekli kılmaktadır.

İnsan Kaynakları Yetkinlik Analizi	➤ Okulumuzun insan kaynakları bakımından sürekli yardımcı hizmetlisi dışında bir problemi görülmemektedir.	➤ Memur ihtiyacı karşılanmalıdır.
Kurum Kültürü Analizi	➤ Okulumuzda iletişimin güçlü olduğu ve birçok problemin bu şekilde çözüldüğü görülmektedir.	➤ Ortak organizasyonlar ve hizmet içi eğitimlerle kurum kültürü daha güçlü bir hale getirilebilir.
Teknoloji ve Bilişim Altyapısı Analizi	➤ Okulumuzun Fatih Projesi kapsamında Etkileşimli tahta ve ağ alt yapısının olması olumlu yönleri olmakla beraber, fiziki imkanların laboratuvar oluşturmak için uygun olmaması olumsuz yönleri olarak görülmektedir.	➤ Mevcut teknolojik yapının güncellenmesi için mali kaynak sağlanmalı ve e-arşiv sistemi kurularak bilgi ve belgelerin saklanması sağlanmalıdır.

BÖLÜM III: GELECEĞE BAKIŞ

MİSYON, VİZYON VE TEMEL DEĞERLER

Okul Müdürlüğümüzün Misyon, vizyon, temel ilke ve değerlerinin oluşturulması kapsamında öğretmenlerimiz, öğrencilerimiz, velilerimiz, çalışanlarımız ve diğer paydaşlarımızdan alınan görüşler, sonucunda stratejik plan hazırlama ekibi tarafından oluşturulan Misyon, Vizyon, Temel Değerler; Okulumuz üst kuruluna sunulmuş ve üst kurul tarafından onaylanmıştır.

MİSYON

“Bilgi çağının eğitim stratejileri, teknoloji ve yöntemlerini kullanarak, öğrencilerimizin ilgi ve yetenekleri doğrultusunda eğitim veren bizler, geleceğe yön veren mutlu ve üretken bireyler yetiştirmek için varız”.

VİZYON

“Değişen ve gelişen dünyaya ayak uydurabilen, araştıran ve gelişip üretebilen öğrenci ve öğretmenlere sahip, ilklere imza atan ve geleceğe yön veren kurum olmak”.

TEMEL DEĞERLERİMİZ

- 1) Eşitlik
- 2) Liyakat
- 4) Tarafsızlık
- 5) Paylaşıcılık
- 6) Teknolojik adaptasyon
- 8) Güven
- 9) Adalet
- 10) Ekip ruhu
- 11) Gelişim ve Değişim

Amaç ve Hedeflere İlişkin Mimari

Amaç 1. Öğrencilerin eğitim öğretime etkin katılımlarıyla donanımlı olarak bir üst öğrenime geçişini sağlamak.

Hedef 1.1: Öğrenme kayıplarını önleyici çalışmalar yapılarak azaltılacaktır.

Amaç 2. Öğrencilere medeniyetimizin ve insanlığın ortak değerleriyle çağın gereklerine uygun bilgi, beceri, tutum ve davranışlar kazandırmak.

Hedef 2.1: Öğrencilere evrensel değerler, sağlıklı yaşam ve çevre bilinci duyarlılığı kazandırılacaktır.

Amaç 3. Temel eğitimde öğrencilerin kaliteli eğitime erişimleri fırsat eşitliği temelinde artırılarak bilişsel, duyuşsal ve fiziksel olarak çok yönlü gelişimleri sağlanacak ve temel hayat becerilerini edinmiş öğrenciler yetiştirmek.

Hedef 3.1: Öğrencilerin bilimsel, kültürel, sanatsal, sportif ve toplum hizmeti alanlarında ders dışı etkinliklere katılım oranı artırılacaktır.

Amaç 4. Okulda sunulan rehberlik ve psikolojik danışma servislerinin hizmet kalitesinin artırılmasını sağlamak.

Hedef 4.1: Öğrencilerin bir bütün olarak gelişmelerini desteklemek ve gelişmelerini olumsuz yönde etkileyebilecek risk etmenlerini azaltmak, koruyucu etmenleri artırmak amacıyla çalışmalar yürütülecektir.

Hedef 4.2: Öğrencilerin gelişmelerini olumsuz yönde etkileyebilecek problemlerin çözümüne yardımcı olmak amacıyla çalışmalar yürütülecektir.

Amaç 5. Eğitim ortamlarının fiziki imkânlarını geliştirmek.

Hedef 5.1: Temel eğitimde okulların niteliğini arttıracak uygulama ve çalışmalara yer verilecektir.

BÖLÜM IV: AMAÇ, HEDEF VE EYLEMLER

TEMA: EĞİTİM VE ÖĞRETİMDE KALİTE

AMAÇ I: Öğrencilerin eğitim öğretime etkin katılımlarıyla donanımlı olarak bir üst öğrenime geçişini sağlamak.

Amaç 1	Öğrencilerin eğitim öğretime etkin katılımlarıyla donanımlı olarak bir üst öğrenime geçişini sağlamak.						
Hedef 1.1	Öğrenme kayıplarının önleyici çalışmalar yapılarak azaltılması sağlanacaktır.						
Amacın İlgili Olduğu Program/Alt Program Adı	TEMEL EĞİTİM						
Amacın İlişkili Olduğu Alt Program Hedefi	Eğitime Erişim ve Fırsat Eşitliği						
Performans Göstergeleri	Hedefe Et-kisi (%)	Başlangıç Değeri	2024	2025	2026	2027	2028
PG 1.1.1 İlkokullarda Yetiştirme Programına (İYEP) dahil olan öğrencilerin Türkçe Dersi kazanımlarına ulaşma Oranı (%)	20	80	85	90	90	95	100
PG 1.1.2 İlkokullarda Yetiştirme Programına (İYEP) dahil olan öğrencilerin Matematik Dersi kazanımlarına ulaşma Oranı (%)	20	80	85	90	90	95	100
PG 1.1.3 20 gün ve üzeri özürsüz devamsızlık yapan öğrenci oranı (%)	20	5	4	3	2	2	1
PG 1.1.4 20 gün ve üzeri özürsüz devamsızlık yapan öğrenci oranı (%)	20	11	8	6	4	3	2
PG 1.1.5 1. sınıf öğrencilerinden en az 1 yıl okul öncesi eğitimi almış öğrencilerin oranı (%)	20	33	36	40	43	46	50
Koordinatör Birim	Okul İdaresi						
İş Birliği Yapılacak Birimler	Rehberlik Hizmetleri, 3. Sınıf Zümre Öğretmenleri, Sınıf Öğretmenleri						
Riskler	Velideki öğrencisinin başarısız olduğu algısı ve buna bağlı devamsızlık						
Stratejiler	S.1. Öğrencilerin Türkçe dersindeki eksikleri tespit edilerek İYEP aracılığıyla akademik yeterliklerinin artırılması sağlanacaktır. S.2 Öğrencilerin matematik derslerindeki eksikleri tespit edilerek İYEP aracılığıyla akademik yeterliklerinin artırılması sağlanacaktır.						

	S.3 Dijital platformlar aracılığıyla öğrencilerin tamamlayıcı ve destekleyici eğitim almaları sağlanacaktır. S.4 İYEP'in ders içeriklerine katkı sağlayacak etkinlik, okuma vb aktivitelerin zenginleştirilmesi sağlanacaktır. S.5 İYEP içerikleri öğrencinin hazır bulunuşluk seviyesi dikkate alınarak hazırlanacaktır. S.6 Öğrencilerin devamsızlık nedenleri tespit edilerek devamsızlığa neden olan etmenler giderilecektir.
Maliyet Tahmini	Yok
Tespitler	Öğrenciler İYEP'te genelde başarılı olmakla beraber, 20 gün üstü devamsızlık oranlarında Yabancı uyruklu öğrencilerin büyük etkisi bulunmaktadır.
İhtiyaçlar	Yok

AMAÇ 2: Öğrencilere medeniyetimizin ve insanlığın ortak değerleriyle çağın gereklerine uygun bilgi, beceri, tutum ve davranışlar kazandırmak.

Amaç 2	Öğrencilere medeniyetimizin ve insanlığın ortak değerleriyle çağın gereklerine uygun bilgi, beceri, tutum ve davranışlar kazandırmak.						
Hedef 2.1	Öğrencilere evrensel değerler, sağlıklı yaşam ve çevre bilinci duyarlılığı kazandırılacaktır.						
Amacın İlgili Olduğu Program/Alt Program Adı	TEMEL EĞİTİM						
Amacın İlişkili Olduğu Alt Program Hedefi	Eğitime Erişim ve Fırsat Eşitliği						
Performans Göstergeleri	Hedefe Etkisi (%)	Başlangıç Değeri	2024	2025	2026	2027	2028
PG 2.1.1 Öğrenci başına okunan kitap sayısı	20	6	10	13	16	20	25
PG 2.1.2 Sağlıklı ve dengeli beslenme ile ilgili verilen eğitim sayısı	20	3	4	5	6	7	8
PG 2.1.3 Sağlıklı ve dengeli beslenme ile ilgili verilen eğitime katılan öğrenci sayısı	20	2020	2200	2400	2600	2800	3000
PG 2.1.4 Çevre bilincinin artırılmasına yönelik verilen eğitim sayısı	20	3	4	5	6	7	8
PG 2.1.5 Çevre bilincinin artırılmasına yönelik verilen eğitimlere katılan öğrenci sayısı	20	2120	2350	2450	2600	2700	3000
Koordinatör Birim	Rehberlik Servisi						

İş Birliği Yapılacak Birimler	Rehberlik Hizmetleri, Sınıf Öğretmenleri
Riskler	Eğitimlerin sınıf ortamında verilmesi
Stratejiler	S1 Okul kütüphanesi zenginleştirilecek, öğrencilerin kütüphaneden yararlanması sağlanacaktır. S2 Türkçe dersinde ders saatinin bir bölümü okumaya ayrılacak ve okul müdürlüğüne planlanan zamanlarda okuma etkinlikleri düzenlenecektir. S3 Serbest etkinlikler saati, öğrencilerin sanatsal, sportif ve kültürel faaliyetlere katılım sağlayacağı şekilde düzenlenecektir. S4 Öğrencilere sağlıklı ve dengeli beslenmelerine yönelik bilgilendirme eğitimleri ve etkinlikler yapılacaktır. S5 Öğrencilerin çevre bilincinin artırılmasına yönelik etkinlikler yapılacaktır.
Maliyet Tahmini	Yok
Tespitler	Rehberlik servisi tarafından sınıf bazında eğitim verilmektedir.
İhtiyaçlar	Çok amaçlı salon

AMAÇ 3: Temel eğitimde öğrencilerin kaliteli eğitime erişimleri fırsat eşitliği temelinde artırılarak bilişsel, duyuşsal ve fiziksel olarak çok yönlü gelişimleri sağlanacak ve temel hayat becerilerini edinmiş öğrenciler yetiştirmek.

Amaç 3	Temel eğitimde öğrencilerin kaliteli eğitime erişimleri fırsat eşitliği temelinde artırılarak bilişsel, duyuşsal ve fiziksel olarak çok yönlü gelişimleri sağlanacak ve temel hayat becerilerini edinmiş öğrenciler yetiştirmek.						
Hedef 3.1	Öğrencilerin bilimsel, kültürel, sanatsal, sportif ve toplum hizmeti alanlarında ders dışı etkinliklere katılım oranı artırılabilecektir.						
Amacın İlgili Olduğu Program/Alt Program Adı	TEMEL EĞİTİM						
Amacın İlişkili Olduğu Alt Program Hedefi	Eğitime Erişim ve Fırsat Eşitliği						
Performans Göstergeleri	Hedefe Et-kisi (%)	Başlangıç Değeri	2024	2025	2026	2027	2028
PG 3.1.1 Okulda bir eğitim ve öğretim döneminde bilimsel, kültürel, sanatsal ve sportif alanlarda en az bir faaliyete katılan öğrenci oranı (%)	20	33	40	50	60	70	75
PG 3.1.2 Bir eğitim ve öğretim yılında en az iki sosyal sorumluluk ve toplum hizmeti çalışmalarına katılan öğrenci oranı (%)	20	8	12	18	25	30	40
PG 3.1.3 Bir eğitim ve öğretim yılında yerel, ulusal ve uluslararası proje, yarışma vb. etkinliklere katılan öğrenci oranı (%)	20	10	15	20	25	30	40

PG 3.1.4 Okulda bir eğitim ve öğretim yılında geleneksel çocuk oyunları alt başlığında en az bir faaliyete katılan öğrenci oranı (%)	20	15	20	25	30	35	40
PG 3.1.5 Okulda bir eğitim ve öğretim yılında geleneksel çocuk oyunlarına yönelik olarak düzenlenen alan/mekan sayısı.	20	1	2	3	4	4	4
Koordinatör Birim	Rehberlik Servisi, Okul İdaresi						
İş Birliği Yapılacak Birimler	Rehberlik Hizmetleri, Yaygın Eğitim Kurumları						
Riskler	Yeterli alan/bölüm bulunmaması						
Stratejiler	<p>S1 Her bir öğrencinin bir kulüp faaliyetinde aktif olarak yer alması sağlanarak kulüp faaliyetlerinin etkinliği artırılabacaktır.</p> <p>S2 Öğrencilerin seviyelerine uygun olarak toplumsal sorunların çözümüne katkı sağlamak ve farkındalık oluşturmak amacıyla afet ve acil durum, çevre, eğitim, spor, kültür ve turizm, sağlık ve sosyal hizmetler alanlarında toplum hizmeti faaliyetlerine katılımları artırılabacaktır.</p> <p>S3 Okul bünyesinde yarışmalar düzenlenecektir.</p> <p>S4 Diğer kurum ve kuruluşlarla iş birliği içerisinde yürütülen bilimsel, sosyal, kültürel, sanatsal ve sportif alanlardaki faaliyetler artırılabacaktır.</p> <p>S5 Okul bahçeleri çocukların geleneksel oyunlarla vakit geçirmelerini sağlayacak ve gelişimlerini destekleyecek şekilde etkin olarak kullanılacaktır.</p> <p>S6 Okul bünyesinde etkinlikler düzenlenecektir.</p> <p>S7 Öğrencilerin yerel, ulusal ve uluslararası proje ve yarışmalara katılmaları teşvik edilecektir.</p> <p>S8 E-okul sisteminde bulunan sosyal etkinlik modülünde gerçekleştirilen etkinlikler işlenecektir.</p> <p>S9 Okul bahçeleri geleneksel çocuk oyunlarına yönelik düzenlenecektir.</p> <p>S10 Öğrenci seviyesi ve öğretim programı kazanımlarına uygun olarak geleneksel çocuk oyunları ders içi etkinliklerde kullanılacaktır.</p> <p>S11 Eğitim- öğretim yılı içerisinde okullarda geleneksel çocuk oyunları şenliği yapılacaktır.</p>						
Maliyet Tahmini	Yok						
Tespitler	Öğrencilerde etkinliklere katılma isteği var.						
İhtiyaçlar	Yok						

AMAÇ 4: Okulda sunulan rehberlik ve psikolojik danışma servislerinin hizmet kalitesinin artırılmasını sağlamak.

Amaç 4	Okulda sunulan rehberlik ve psikolojik danışma servislerinin hizmet kalitesinin artırılmasını sağlamak.
Hedef 4.1	Öğrencilerin bir bütün olarak gelişimlerini desteklemek ve gelişimlerini olumsuz yönde etkileyebilecek risk etmenlerini azaltmak, koruyucu etmenleri artırmak amacıyla çalışmalar yürütülecektir.

Amacın İlgili Olduğu Program/Alt Program Adı	TEMEL EĞİTİM						
Amacın İlişkili Olduğu Alt Program Hedefi	Eğitime Erişim ve Fırsat Eşitliği						
Performans Göstergeleri	Hedefe Et-kisi (%)	Başlangıç Değeri	2024	2025	2026	2027	2028
PG 4.1.1 Sosyal duygusal gelişim alanına yönelik çalışma yapılan öğrenci oranı	50	9	12	15	20	25	30
PG 4.1.2 Akademik gelişim alanına yönelik çalışma yapılan öğrenci oranı	50	11	15	20	25	30	35
Koordinatör Birim	Rehberlik Servisi, Okul İdaresi						
İş Birliği Yapılacak Birimler	Rehberlik Hizmetleri						
Riskler	Okul çevresinin sosyo-kültürel yapısı, Veli ilgisinin azlığı						
Stratejiler	S1.Rehberlik ihtiyacı belirleme anketi sonuçlarından yararlanarak gelişim alanlarına yönelik öğrencilerle yürütülecek çalışmalar belirlenecektir. S2. Belirlenen çalışmalar okul rehberlik ve psikolojik danışma programı kapsamında uygulanacaktır.						
Maliyet Tahmini	Yok						
Tespitler	Çoğunlukla risk gruplarında bulunan öğrencilerle yapılan görüşmeler değerlendirilmiştir.						
İhtiyaçlar	Yok						

Amaç 4	Okulda sunulan rehberlik ve psikolojik danışma servislerinin hizmet kalitesinin artırılmasını sağlamak.						
Hedef 4.2	Öğrencilerin gelişimlerini olumsuz yönde etkileyebilecek problemlerin çözümüne yardımcı olmak amacıyla çalışmalar yürütülecektir.						
Amacın İlgili Olduğu Program/Alt Program Adı	TEMEL EĞİTİM						
Amacın İlişkili Olduğu Alt Program Hedefi	Eğitime Erişim ve Fırsat Eşitliği						
Performans Göstergeleri	Hedefe Et-kisi (%)	Başlangıç Değeri	2024	2025	2026	2027	2028
PG 4.2.1 Bireysel psikolojik danışma yapılan öğrenci oranı	50	8	12	15	20	25	30
PG 4.2.2 Psikososyal müdahale kapsamında çalışma yapılan öğrenci oranı	50	23	27	33	38	42	45

Koordinatör Birim	Rehberlik Servisi, Okul İdaresi
İş Birliği Yapılacak Birimler	Rehberlik Hizmetleri
Riskler	Okul çevresinin sosyo-kültürel yapısı, Veli ilgisinin azlığı
Stratejiler	S1 Okul risk haritaları sonuçları doğrultusunda çalışma yapılması gereken öğrenciler belirlenecektir. S2 Belirlenen öğrencilerle bireysel veya grupla çalışmalar yürütülecektir.
Maliyet Tahmini	Yok
Tespitler	Çoğunlukla risk gruplarında bulunan öğrencilerle yapılan görüşmeler değerlendirilmiştir.
İhtiyaçlar	Yok

TEMA: KURUMSAL KAPASİTE

AMAÇ 5: Eğitim ortamlarının fiziki imkânlarını geliştirmek.

Amaç 5	Eğitim ortamlarının fiziki imkânlarını geliştirmek.						
Hedef 5.1	Temel eğitimde okulların niteliğini arttıracak uygulama ve çalışmalara yer verilecektir.						
Amacın İlgili Olduğu Program/Alt Program Adı	TEMEL EĞİTİM						
Amacın İlişkili Olduğu Alt Program Hedefi	Eğitime Erişim ve Fırsat Eşitliği						
Performans Göstergeleri	Hedefe Et-kisi (%)	Başlangıç Değeri	2024	2025	2026	2027	2028
PG 5.1.1 İyileştirilen fiziki mekân (derslikler, spor salonu, kütüphaneler, atölyeler vb.) sayısı.	100	5	6	7	9	10	17
Koordinatör Birim	Okul İdaresi						
İş Birliği Yapılacak Birimler	Okul Aile Birliği, Milli Eğitim Bakanlığı, Belediye						
Riskler	Okul Aile Birliği gelirlerinin yetersiz olması						
Stratejiler	S1 Fiziki mekânların iyileştirilmesi için kamu idareleri, belediyeler ve işverenlerle iş birlikleri yapılacaktır.						
Maliyet Tahmini	Yok						
Tespitler	Boya, klima ve donatım malzemesi eksikliği bulunmaktadır.						
İhtiyaçlar	Yok						

V. BÖLÜM: MALİYETLENDİRME

2024-2028 Stratejik Planı Faaliyet/Proje Maliyetlendirme Tablosu

Tablo-17 Maliyet Tablosu

Amaç ve Hedef No	2024	2025	2026	2027	2028	Toplam
Amaç 1	0	0	0	0	0	0
Hedef 1.1	0	0	0	0	0	0
Amaç 2	3.000	4.000	5.000	6.000	7.000	25.000
Hedef 2.1	3.000	4.000	5.000	6.000	7.000	25.000
Amaç 3	6.000	7.000	8.000	9.000	10.000	40.000
Hedef 3.1	6.000	7.000	8.000	9.000	10.000	40.000
Amaç 4	1.000	1.500	2.500	3.000	4.000	12.000
Hedef 4.1	500	750	1.250	1.500	2.000	6.000
Hedef 4.2	500	750	1.250	1.500	2.000	6.000
Amaç 5	50.000	60.000	70.000	80.000	90.000	350.000
Hedef 5.1	50.000	60.000	70.000	80.000	90.000	350.000
Genel Yönetim Gideri	5.000	6.500	7.500	9.000	10.000	38.000
Toplam Kaynak	65.000	79.000	93.000	107.000	121.000	465.000

VI. BÖLÜM: İZLEME VE DEĞERLENDİRME

Stratejik planlarda yer alan amaç ve hedeflere ulaşma durumlarının tespiti ve bu yolla stratejik planlardaki amaç ve hedeflerin gerçekleştirilebilmesi için gerekli tedbirlerin alınması izleme ve değerlendirme ile mümkün olmaktadır. İzleme, stratejik plan uygulamasının sistematik olarak takip edilmesi ve raporlanmasıdır. Değerlendirme ise, uygulama sonuçlarının amaç ve hedeflere kıyasla ölçülmesi ve söz konusu amaç ve hedeflerin tutarlılık ve uygunluğunun analizidir.

Kurttepe Borsa İstanbul İlkokulu 2024-2028 Stratejik Planı'nın izlenmesi ve değerlendirilmesi uygulamaları, Seyhan İlçe MEM 2024-2028 Stratejik Planı İzleme ve Değerlendirme Modeli ve Adana İl MEM 2024-2028 Stratejik Planı İzleme ve Değerlendirme Modeli çerçevesinde yürütülecektir. İzleme ve değerlendirme sürecine yön verecek temel ilkeleri "Katılımcılık, Saydamlık, Hesap verebilirlik, Bilimsellik, Tutarlılık ve Nesnellik" olarak ifade edilebilir.

Belirtilen temel ilkeler ve veri analiz yöntemleri doğrultusunda Kurttepe Borsa İstanbul İlkokulu Müdürlüğü 2024-2028 Stratejik Planı İzleme ve Değerlendirme Modeli'nin çerçevesini;

- 1) Performans göstergeleri ve stratejiler bazında gerçekleşme durumlarının belirlenmesi,
- 2) Performans göstergelerinin gerçekleşme durumlarının hedeflerle kıyaslanması,
- 3) Stratejiler kapsamında yürütülen faaliyetlerin Müdürlük faaliyet alanlarına dağılımının belirlenmesi,
- 4) Sonuçların raporlanması ve paydaşlarla paylaşımı,
- 5) Hedeflerden sapmaların nedenlerinin araştırılması,
- 6) Alternatiflerin ve çözüm önerilerinin geliştirilmesi süreçleri oluşturmaktadır.

İzleme Ve Değerlendirme Sürecinin İşleyişi

İzleme ve değerlendirme sürecinin işleyişi ana hatları ile aşağıdaki şekilde özetlenmiştir.

- 1) Kurttepe Borsa İstanbul İlkokulu Müdürlüğü 2024–2028 Stratejik Planı'nda yer alan performans göstergelerinin gerçekleşme durumlarının tespiti yılda iki kez yapılacaktır.
- 2) Ara izleme olarak nitelendirilebilecek yılın ilk altı aylık dönemini kapsayan birinci izleme kapsamında, Strateji Geliştirme Hizmetleri bürosu tarafından tüm birimlerden sorumlu oldukları performans göstergeleri ve stratejiler ile ilgili gerçekleşme durumlarına ilişkin veriler toplanarak birleştirilecektir.
- 3) Performans hedeflerinin gerçekleşme durumları hakkında hazırlanan "Stratejik Plan İzleme Raporu", Kurttepe Borsa İstanbul İlkokulu Müdürüne, Müdür Yardımcılarına ve kurum içi paydaşların görüşüne sunulacaktır.
- 4) Varsa öncelikle yıllık hedefler olmak üzere, hedeflere ulaşılmasının önündeki engelleri ve riskleri belirlemek ve yıllık hedeflere ulaşılmasını sağlamak üzere gerekli görülebilecek tedbirler alınacaktır.

Yılın tamamına ilişkin ikinci izleme kapsamında ise Strateji Geliştirme Hizmetleri Bürosu tarafından tüm birimlerden sorumlu oldukları performans göstergeleri ve stratejiler ile ilgili yılsonu gerçekleşme durumlarına ait veriler toplanarak birleştirilecektir. Derlenen istatistik bilgilerine göre gerçekleşme durumları tespit edilen performans göstergeleri hakkında hazırlanan rapor üst yöneticiye sunulacak ve böylelikle göstergelerdeki yıllık hedeflere ulaşılmasını sağlamak üzere gerekli görülebilecek tedbirlerin alınması sağlanacaktır.

Hedeflerin ve ilgili performans göstergeleri ile risklerin takibi, hedeften sorumlu birimin şube müdürüdür. Hedeflerin gerçekleşme sonuçlarının tüm birimlerinden alınarak birleştirilmesi, analizi, değerlendirilmesi ve üst yöneticiye sunulması ise Strateji Geliştirme Hizmetleri Bürosunun sorumluluğundadır

Raporlama

Plan dönemi süresince her yıl için, Müdürlüğümüz Stratejik Planı uyarınca yürütülen faaliyetlerimizi, stratejik planda belirlemiş olduğumuz performans göstergelerine göre hedefleri gerçekleştirme durumumuz ile varsa meydana gelen sapmaların nedenlerini açıkladığımız, müdürlüğümüz hakkında genel ve mali bilgileri içeren faaliyet raporu takip eden yılın Şubat ayı

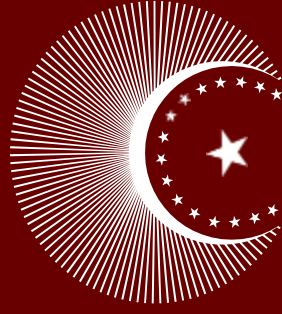
sonuna kadar hazırlanacaktır. Böylece 5018 sayılı Kamu Mali Yönetimi ve Kontrol Kanununun 41. maddesinin gereği olarak mali saydamlık ve hesap verme sorumluluğu yerine getirilecektir.

Performans Göstergeleri

Kurttepe Borsa İstanbul İlkokulu 2024-2028 Stratejik Planı'nda belirlenen hedeflere ne ölçüde ulaşıldığını ortaya koyabilecek yeterli sayıda ve nitelikte performans göstergeleri kullanılmıştır. Stratejik planda, izleme ve değerlendirme faaliyetlerinin etkili bir şekilde gerçekleştirilmesi için performans göstergelerinden yararlanılmıştır. Performans göstergelerinin izlenmesinde standartlaşmanın sağlanması ve güvenilirliğin temin edilmesi önemli bir konudur.

EKLER:

Öğretmen, öğrenci ve veli anket örnekleri klasör ekinde olup okullarınızda uygulanarak sonuçlarından paydaş analizi bölümü ve sorun alanlarının belirlenmesinde yararlanabilirsiniz.



**TÜRKİYE
YÜZYILI**

100

TÜRKİYE CUMHURİYETİ'NİN YÜZÜNCÜ YILI



KURTEPE BORSA İSTANBUL İLKOKULU MÜDÜRLÜĞÜ

ADRES: Belediye Evleri, 84297sk. No 2 P.K.01170 Çukurova / ADANA

<https://kurttepeborsaistanbulilkokulu.meb.k12.tr>